



# Asilo Nido Arlecchino

## Carta dei Servizi

Rev. n. 7 - aprile 2023

Via Aleardi 154 - 30172 Mestre (VE)

Tel: 041-5310864/3453567892

e-mail: [nidoarlecchino@gmail.com](mailto:nidoarlecchino@gmail.com)



## INDICE

LA CARTA DEI SERVIZI	pag. 3
STORIA E PRESENTAZIONE DELLA STRUTTURA	pag. 3
PRINCIPI - FINALITA' E OBIETTIVI DE SERVIZIO	pag. 4
RAPPORTI CON IL TERRITORIO	pag. 4
MISSION EDUCATIVA	pag. 5
PROGETTO EDUCATIVO	pag. 5
PROGRAMMAZIONE DIDATTICO EDUCATIVA	pag. 8
SCHEDE OSSERVAZIONE	pag. 8
CONTINUITA' EDUCATIVA	pag. 9
ORGANIZZAZIONE DEGLI SPAZI	pag. 9
MODALITA' D'ACCESSO E FUNZIONAMENTO DEL SERVIZIO	
Il coordinamento	pag. 10
L'accesso al servizio	pag. 10
Le liste di attesa	pag. 10
Gli orari	pag. 10
La metodologia di definizione delle rette	pag. 10
Il ritiro	pag. 10
Il calendario	pag. 10
Le sezioni	pag. 11
Il personale	pag. 11
La giornata educativa	pag. 12
L'abbigliamento	pag. 13
Il ritorno a casa	pag. 13
L'AMBIENTAMENTO (INSERIMENTO)	pag. 13
L'ALIMENTAZIONE	pag. 14
MATERIALI USATI	pag. 14
DOCUMENTAZIONE	pag. 14
NORME IGIENICO/SANITARIE	pag. 15
TUTELA DELLA PRIVACY	pag. 15
REGOLAMENTO	pag. 16
TARIFFARIO	pag. 19

## LA CARTA DEI SERVIZI

### **Che cos'è la carta dei servizi**

La presente carta dei servizi è uno strumento messo a disposizione dell'utente/cliente del nido Arlecchino per illustrare preventivamente e fornire informazioni chiare sui servizi che vengono erogati, instaurando così un rapporto trasparente tra destinatari dei servizi ed ente erogatore.

Nasce in risposta del diritto del cliente di conoscere ciò che il nido può offrire, in modo da poter liberamente scegliere quanto più si avvicina alle sue esigenze diventando utente attivo e consapevole.

## STORIA E PRESENTAZIONE DELLA STRUTTURA

L'Asilo Nido Arlecchino si trova nel centro di Mestre, in Via Aleardi n. 154, ed è gestito dalla Cooperativa Sociale "Arlecchino società Cooperativa sociale".

La struttura è nata nel 1955 come asilo (all'epoca scuola materna benedetta da Papa Giovanni XXIII), successivamente è stata ristrutturata nel 2002 per adibirla a Centro per l'infanzia per infine adeguarla come asilo nido. L'asilo accoglie sino a 46 bambini di età compresa tra i 4 e i 36 mesi.

L'idea di operare nel settore dell'infanzia è nata nell'anno 2000 da un gruppo di donne, con titolo di studio appropriato, prive di occupazione, con il duplice obiettivo di creare occupazione femminile sia con l'impiego diretto (educatrici e assistenti d'infanzia successivamente impiegate) sia fornendo la possibilità alle nuove mamme di mantenere il proprio posto di lavoro, conciliando scelte professionali con quelle familiari, offrendo ai loro piccoli un luogo sicuro che, per mancanza di posti nelle strutture pubbliche e sostegni sociali sempre più limitati, come riferivano spesso i quotidiani dell'epoca, erano costrette a studiare soluzioni alternative non sempre soddisfacenti.

L'edificio dispone di un ampio parcheggio interno che consente un facile accesso alla struttura, ampi spazi interni pieni di luce e ben areati, che soddisfano le caratteristiche richieste dalle normative vigenti e di più spazi all'aperto, opportunamente attrezzati, dove vengono realizzati progetti di Out door Education (orto didattico).

La gestione è iniziata nel 2003, Nido Arlecchino opera ormai da quasi 20 anni. Nel corso degli anni la popolazione della zona si è diversificata: la necessità di lavorare porta i cittadini a spostarsi da un paese ad un altro, da una nazione all'altra, assieme alla famiglia, che si trova costretta ad affrontare problematiche legate all'integrazione e all'isolamento dovuto spesso a lingue e culture diverse. Il problema più grande diventa allora per queste famiglie la gestione del bambino piccolo.

L'intento del nido Arlecchino è di assicurare un servizio essenziale che consenta alla popolazione di vivere e lavorare nella città.

In data AGOSTO 2020 l'Asilo Nido Arlecchino ha ottenuto l'**Accreditamento Istituzionale di Struttura Sociale** con il punteggio 100% (art. 15 della L.R. Veneto 16.08.2002 n. 22 - PROT.GEN. 2017/427024 del 8/9/2017). Nido Arlecchino è autorizzato dalla CITTA' DI VENEZIA-Direzione Sviluppo del Territorio ed Edilizia - SPORTELLO AUTORIZZAZIONI ALL'ESERCIZIO SOCIO-SANITARIO, SANITARIO, EDUCATIVO ED AGIBILITA' di Viale Ancona n. 59 - Mestre (Ve), all'esercizio di Struttura Sociale - Asilo nido, con prot. N. 202/365522, autorizzazione rinnovata in settembre 2022 con prot. N. 2022/410348.

## PRINCIPI - FINALITA' E OBIETTIVI DEL SERVIZIO

**PRINCIPI** : il bambino è soggetto portatore di diritti inalienabili. Il nido promuove l'**uguaglianza delle opportunità educative**. Essa si fonda sulla diversità. Essere diversi è una ricchezza e quindi è nella diversità che a tutti, nel nido, devono essere garantiti gli stessi diritti. Il nido promuove l'**accoglienza** intesa come apertura a tutti, nel rispetto delle diversità personali, culturali, etniche e religiose.

### FINALITA' GENERALI

Il Nido Arlecchino nasce in **risposta alle esigenze delle famiglie** che desiderano lasciare il proprio bambino in una struttura qualificata, gestita da operatrici professionalmente preparate e aperte alla relazione educativa.

L'intento è di **integrare l'opera della famiglia** nel favorire lo sviluppo equilibrato e armonico del bambino e la sua socializzazione in spazi adeguati e organizzati consapevolmente, ricchi di stimolazioni in base all'età e alle competenze.

La pedagogia di riferimento è quella dell'**ascolto del bambino** sia in senso psicologico che comunicativo e alla sua espressione emotivo-affettiva dedicando spazio al contenimento e allo sviluppo dell'intelligenza emotiva.

Il servizio mira al raggiungimento dei seguenti OBIETTIVI SPECIFICI:

- offrire ai bambini un luogo di formazione, di cura e di socializzazione nella prospettiva di un loro **benessere psicofisico** e dello **sviluppo delle loro potenzialità** cognitive, motorie, affettive e sociali;
- garantire la personalizzazione nelle risposte ai **bisogni specifici del singolo** bambino nel suo percorso di crescita;
- consentire alle famiglie modalità di cura dei figli in un contesto esterno a quello familiare attraverso un loro affidamento quotidiano e continuo a figure diverse da quelle parentali con specifica competenza professionale;
- sostenere le famiglie nella cura dei figli e nelle scelte educative, anche ai fini di facilitare l'accesso delle donne al lavoro e la conciliazione delle scelte professionali con quelle familiari di entrambi i genitori.

### RAPPORTI CON IL TERRITORIO

La realtà del Nido ricerca e persegue un'integrazione con il territorio inteso come "comunità educante".

**Nel relazionarsi con il territorio**, il Nido esplica la sua funzione sociale:

- nell'accoglienza dei bambini e delle bambine indipendentemente dalla loro provenienza e cultura, aiutando a propagandare e realizzare progetti di interculturalità con le realtà locali;
- è partecipe al progetto riguardante "La Rete del Sistema Integrato Pubblico/privato dei Servizi per l'Infanzia" con il Comune di Venezia;
- interagisce con le scuole dell'infanzia del territorio attuando progetti di continuità educativa;
- collabora con gli istituti di scuola superiore per l'avvio dei giovani al mondo del lavoro (alternanza scuola/lavoro);
- collabora con la ASL territoriale per la tutela della salute dei bambini (lotta all'obesità infantile ecc.) e prevenzione delle malattie infettive nelle comunità infantili e scolastiche.

## MISSION EDUCATIVA

L'asilo nido si propone come un servizio educativo e sociale. Il clima del nido è dunque educativamente fondamentale e tiene conto di una serie di accorgimenti quali:

- Accoglienza dei piccoli ospiti con professionalità ed empatia in un ambiente confortevole.
- Formazione delle sezioni come ambiti di riferimento per i bimbi.
- Cura delle attività prescelte e loro ritmica alternanza.
- Organizzazione funzionale ed accogliente degli spazi.
- Possibilità di attività comuni o in microgruppi.
- Formazione di piccoli rituali di passaggio tra un'attività e l'altra.
- Collaborazione e rispetto reciproco.
- Condivisione ed armonia.

L'impegno delle educatrici è quello di seguire e soprattutto guidare il bambino nella formazione di una propria personalità, in un periodo della vita molto importante. Le educatrici entrano in sintonia con il bambino, rilevandone bisogni ed interessi, dialogando con lui nel pieno rispetto del ritmo di crescita psico-fisico.

## PROGETTO EDUCATIVO

**Gli obiettivi** educativi e didattici che il nido Arlecchino si propone sono dunque:

- **favorire un sano e armonico sviluppo psico-fisico:**
  - soddisfare alcuni bisogni fondamentali quali il poter disporre di cure, di alimentazione e di ambienti adeguati;
  - utilizzare il gioco a fini conoscitivi e relazionali;
  - stabilire una relazione significativa con una o più figure di riferimento.
- **promuovere l'autonomia (saper fare da solo):**
  - acquisire conoscenza e padronanza del proprio corpo;
  - identificare e saper gestire le proprie emozioni ed i propri stati d'animo.
- **educare alla socialità, alla consapevolezza e al rispetto delle diversità:**
  - acquisire sicurezza e fiducia in sé e nei confronti degli altri;
  - conoscere ed accettare le differenze individuali;
  - acquisire il "senso" e il rispetto delle regole di convivenza;
- **favorire lo sviluppo delle potenzialità cognitive:**
  - sviluppare la creatività e la fantasia;
  - arricchire il linguaggio verbale e non verbale.
- **Promuovere l'educazione ambientale (rispetto, consapevolezza, relazione responsabile con l'ambiente, legame emozionale con l'ambiente):**
  - osservare la natura e i suoi fenomeni

Il nido Arlecchino accoglie bambini di età compresa tra i 4 e i 36 mesi, e quindi è importante che nel progetto educativo venga tenuto conto di queste differenze

### **Sezione lattanti (dai 4 ai 12 mesi circa)**

Lo sviluppo del bambino durante il primo anno di vita è caratterizzato da una evoluzione continua, dall'acquisizione di molteplici abilità attraverso l'utilizzo da parte del bambino del "codice sensoriale" (vista, tatto, udito, gusto, olfatto). La percezione dunque, da generale e indistinta diventa sempre più specifica e raffinata, la relazione con l'adulto si consolida, soprattutto nei momenti di routine (cambio, pappa, sonno) attraverso la comunicazione sensoriale e verbale.

All'interno di tale rapporto il bambino ha modo di trovare momenti di conferma piacevoli e rilassanti, attraverso i quali inizierà a strutturare la propria rappresentazione di sé in termini positivi. La dolcezza, l'accoglienza, l'ascolto e l'attenzione sono sicuramente gli elementi fondamentali che qualificano la relazione.

- **Sviluppo senso-motorio e percettivo-sensoriale:** per il raggiungimento dell'autonomia e quindi dello sviluppo delle abilità motorie è importante proporre giochi di movimento al fine di stimolare l'acquisizione dello schema corporeo, della posizione eretta nonché della deambulazione. Dunque si cerca di organizzare lo spazio in modo da creare un luogo adeguato, attrezzato con percorsi motori costituiti da materiali diversi e con livelli di difficoltà gradualmente, tali da favorire lo spostamento a carponi, e successivamente i primi passi se il bambino è pronto a camminare da solo.

Per stimolare la sensorialità sono utili materiali didattici di diverso tipo (legno e materiali naturali, stoffa, carta, etc.) che aiutino a favorire la coordinazione oculo-manuale, sollecitando il bambino a prendere oggetti posti a diverse distanze. I bambini devono essere liberi di muoversi, di sperimentare le loro potenzialità e di acquisire nuove tecniche di conoscenza della realtà circostante. Attraverso l'uso della bocca e delle mani, che sono i principali veicoli di conoscenza e di interazione con la realtà, i bambini molto piccoli si relazionano con il mondo esterno e successivamente con l'acquisizione di nuove tecniche (il camminare carponi, l'arrampicarsi in posizione eretta, etc) si raggiungerà uno sviluppo sempre più armonico delle attività motorie e cognitive.

- **Sviluppo cognitivo:** è importante proporre al bambino sempre più stimoli per farlo giocare e sperimentare l'ambiente mediante tentativi per "prove ed errori". Ad esempio si propongono suoni e rumori di diversa natura e si fanno apparire e scomparire oggetti al fine di favorire l'evoluzione degli schemi mentali, già in possesso del bambino.
- **Sviluppo del linguaggio:** i primi mezzi di comunicazione del lattante sono la suzione, lo sguardo, il pianto, il sorriso. L'ambiente linguistico è rappresentato dal comportamento delle educatrici, dalla loro disponibilità all'ascolto (intesa come manifestazione di interesse), dall'attenzione e dal desiderio di entrare in contatto con i bambini attraverso l'uso dei mezzi comunicativi adeguati alla loro età. Le attività educative specifiche che forniscono al bambino la possibilità di percepire, muoversi, esprimere la propria personalità comunicando le preferenze ed i bisogni sono la manipolazione di diversi materiali quali farina, sabbia, colori a dita, pasta di sale e le attività grafico pittoriche in cui gli scarabocchi rappresentano un puro e semplice gioco di esercizio, un movimento manuale e una certa soddisfazione nell'osservare la traccia lasciata sul

foglio: questi scarabocchi costituiscono il punto di partenza per lo sviluppo dell'attività grafica e del disegno. Di grande importanza per lo sviluppo del linguaggio saranno anche racconti e canzoni.

- **Sviluppo sociale ed affettivo:** il bambino molto piccolo stabilisce il suo rapporto con l'ambiente soprattutto sulla base della fiducia che prova verso chi si prende cura di lui. Pertanto si evidenzia la necessità di rivalutare costantemente le importantissime azioni di routine quali il cambio, il pasto, la nanna, come momenti di grande intensità affettiva e di profonda comunicazione.

### **Sezione piccoli divezzi MEDI (dai 12 ai 24 mesi circa) e divezzi GRANDI (dai 24 ai 36 mesi)**

Per la sezione dei piccoli divezzi e divezzi molta cura e attenzione è rivolta al ri-ambientamento dei bambini che già dallo scorso anno frequentavano il Nido ed ai nuovi bambini arrivati. Viene stimolato lo sviluppo delle loro potenzialità:

- **Sviluppo area linguistica:** l'attività linguistica è la fase della libera espressione e comunicazione, la frase diventa più strutturata, il bambino comincia a parlare di sé. Intraprendere e migliorare le produzioni linguistiche ed arricchire i loro vocabolari, sono gli obiettivi da realizzare. E' utile parlare con il bambino, ripetere la frase in maniera corretta e nei diversi contesti: giochi di parole, filastrocche, canzoncine, narrazione di favole e ascolto della musica.
- **Sviluppo area espressiva:** la creatività è elemento di fondamentale importanza nel mondo del bambino e tutte le sue attività devono essere costruite a tale fine. Obiettivo importante che si dovrà raggiungere è un buon livello di motricità fine e di coordinazione oculo-manuale tramite attività grafico-pittoriche e di manipolazione, attraverso l'uso di diversi materiali traccianti (pennarelli, colori a dita, tempera e pennelli), materiali modellabili (pasta di sale, terra, sabbia, acqua), giochi da scomporre e ricomporre (collage, puzzle, costruzioni), e materiali naturali che permettono ai bambini l'accesso ad un gioco di scoperta e meraviglia e l'apprendimento attraverso l'esperienza (foglie, legno, pigne, sassi, conchiglie ecc)
- **Sviluppo area motoria e corporea: Attività motorie:** nel gruppo e in un ambiente idoneo il bambino gioca con il proprio corpo e quello degli altri, si mette in relazione con i compagni, con gli oggetti, con le educatrici provandosi ed immergendosi nel piacere del movimento. Il fine della motricità è lo sviluppo armonico delle competenze motorie assieme a quelle sociali ed emozionali del bambino. Il ruolo dell'educatrice sarà di porsi come attento mediatore tra le potenzialità del bambino (che prende l'iniziativa), la sua espressione psicomotoria e il processo relazionale mettendosi in ascolto empatico e figurandosi come partner di legge e sicurezza per il bambino. Tra le attività motorie, sono utilizzati con tale scopo percorsi strutturati, tunnel, giochi con la palla, scivoli e dondoli.
- **Sviluppo autonomia:** si propone di far raggiungere al bambino di questa particolare età, e soprattutto a coloro che si preparano per la scuola per l'infanzia, la sicurezza affettiva e l'autonomia anche attraverso le routine: durante il cambio in bagno invitandolo a spogliarsi da solo, a pulirsi le mani e il viso, a infilare e togliere ciabattine e scarpe, a rivestirsi da solo. Durante il pranzo metterà da solo il bavaglino e a turno aiuterà i compagni portando il pane, distribuendo i bicchieri e raccogliendo le posate.

## **Intersezione**

L'intersezione è un momento molto importante perché permette ai bambini di conoscere e familiarizzare con i compagni e le educatrici delle altre sezioni riconoscendosi così, nel tempo, appartenenti allo stesso Nido.

La predisposizione di situazioni di gioco con bambini e bambine di altre età e con diverse competenze - abilità rappresenta un'occasione formativa ricca di stimoli e sollecitazioni nuove. Durante l'anno, pertanto, saranno proposte occasioni di gioco nelle altre sezioni e momenti di incontro quotidiano durante l'entrata e l'uscita. Sono questi i primi approcci per valutare le reazioni dei bambini in contesti diversi dalla loro sezione. Anche i momenti di festa (Natale, Carnevale, uscita di fine anno) serviranno come occasioni di stimolo.

## **PROGRAMMAZIONE DIDATTICA EDUCATIVA**

Attraverso le programmazioni **annuali** vengono definite le modalità con le quali si intende raggiungere gli obiettivi descritti, prevedendo attività diverse per fasce di età e attività comuni (intersezione). La programmazione viene consegnata e condivisa con le famiglie nella riunione di inizio anno, solitamente nel mese di settembre/ottobre.

La programmazione educativa garantisce la qualità del Nido. Deve essere costruita intorno al bambino, inteso come individuo sociale, competente e protagonista della propria esperienza, non può essere assolutamente rigida né procedere per schemi, ma deve essere flessibile: sia perché ogni bambino presenta un ritmo di sviluppo che può essere diverso da quello di altri, sia perché in ogni bambino possono insorgere bisogni imprevedibili per cui è necessario, di volta in volta, adattare il programma al bambino e non viceversa.

Si articola in:

- progetti specifici con valenza sull'anno educativo che vengono proposti, presentati ai genitori nella riunione di inizio anno (psicomotricità, musica propedeutica, yoga, pet education);
- attività e laboratori;
- progetti consolidati proposti ogni anno (festa di Natale, festa di carnevale, festa di fine programmazione);
- progetti di intersezione intesi come occasione formativa ricca di stimoli e sollecitazioni nuove.

## **SCHEDE OSSERVAZIONE**

Programmare, osservare e documentare sono i tre punti fondamentali su cui si basa la progettualità educativa e didattica del nido. Alla programmazione segue un'attenta osservazione e un'accurata documentazione, attività che conferiscono professionalità e serietà al servizio stesso. L'osservazione è intesa come analisi e valutazione sistematica di tutto quello che avviene all'interno del contesto della struttura. Il vantaggio di utilizzare LE SCHEDE DI OSSERVAZIONE è di permettere la focalizzazione dell'attenzione su un preciso comportamento al fine di determinare quali siano i bisogni del bambino, le sue difficoltà, il suo modo di relazionarsi con i compagni o gli adulti di riferimento e i suoi progressi. Le osservazioni raccolte saranno registrate ad inizio anno e aggiornate successivamente con cadenza semestrale per poi essere condivise e discusse tra educatrici e con i genitori durante i colloqui individuali. Ogni genitore può richiedere appuntamento per i colloqui con le educatrici di sezione tramite modulo da consegnare alle responsabili del Nido, indicando giorno e ora di preferenza.



## CONTINUITA' EDUCATIVA

Quando i bimbi vengono accolti al Nido, il primo "ponte" viene costruito con le famiglie, quello successivo con la scuola dell'infanzia. Per garantire un percorso formativo coerente, organico e completo, il nido si rapporta con la famiglia e con le altre istituzioni educative, dagli altri nidi di provenienza o di destinazione alla scuola dell'infanzia:

Continuità orizzontale:

- Il processo di continuità educativa con le famiglie è attivato attraverso colloqui individuali, scambi quotidiani informativi all'arrivo mattutino e al ricongiungimento, riunioni annuali e periodiche e momenti di festa in cui viene costruito un rapporto positivo, solidale e collaborativo indispensabile affinché la vita del bimbo al nido si svolga in modo sereno.

Continuità verticale:

- Attraverso la collaborazione con le scuole dell'infanzia del territorio, vengono pianificati progetti di continuità educativa:
  - Nei mesi solitamente di fine dicembre/gennaio si provvede a far circolare materiale informativo relativo agli open day delle scuole dell'infanzia del territorio per far conoscere gli indirizzi e la possibilità di visitare le strutture;
  - Nel mese di febbraio viene raccolto un modulo attraverso il quale i genitori segnalano presso quale scuola dell'infanzia iscriveranno i loro bimbi;
  - Vengono contattate le scuole maggiormente scelte per pianificare nei mesi primaverili una uscita in cui i bimbi dell'ultimo anno del nido, accompagnati dalle educatrici, avranno modo di conoscere l'ambiente e trascorrere la mattina con i bimbi più grandi. Gli incontri diventano motivo per costruire delle cose, dando valore al loro stare insieme lasciando delle tracce dell'esperienza che hanno vissuto. Viene comunque data la disponibilità a tutte le altre scuole per uno scambio informativo e di collaborazione tra educatrici.

## ORGANIZZAZIONE DEGLI SPAZI

Gli spazi, curati nella pulizia e igiene, garantiscono ai piccoli ospiti ambienti protetti anche dal punto di vista della sicurezza, per preservare l'incolumità fisica di ciascuno. Sono normalmente presenti:

- **la zona ingresso-accoglienza:** spazio allestito con armadietti, panchine, fasciatoio.
- **la mensa:** per la colazione e il pranzo con tavolini e seggioline.
- **l'angolo naturale:** allestito con materiali diversi dove si sentiranno liberi di utilizzare materiali naturali di vario tipo.
- **l'angolo della motricità:** percorsi strutturati, tunnel, giochi con la palla, scivoli.
- **l'angolo della favola:** vengono favorite le letture con la presenza strutturante dell'adulto.
- **l'angolo del morbido:** permette di compiere esplorazioni e tentativi di autonomia con fiducia e sicurezza, ma anche di avere uno spazio dove trovare momenti di relax.
- **l'angolo del gioco simbolico e dei travestimenti:** si caratterizza come spazio affettivo e simbolico, grazie alla presenza di oggetti e alla disposizione degli arredi che suggeriscono ed evocano ambienti e situazioni famigliari. I bambini riproducono e contemporaneamente sperimentano azioni, gesti, costruzioni verbali per ricreare piccole scene riproducenti la vita reale. I travestimenti offriranno spunti ai bambini per un gioco che sempre affascina; provare ad essere, grazie ad un vestito, per un po' diversi da quello che si è, interpretare la parte di altri, sperimentarsi in altri ruoli, accettare di vedere la propria immagine allo specchio così

modificata da stentare a riconoscersi, sono tutte attività di grande valenza affettiva ma anche cognitiva.

- **l'angolo del gioco euristico (dai 12 mesi in su):** coinvolgendo i genitori per la raccolta del materiale occorrente, viene allestito l'angolo di gioco con elementi della vita quotidiana.
- **la zona grafico pittorica:** stanza per le attività di laboratorio e grafico-pittoriche.
- **la zona dell'igiene:** bagni per l'igiene personale.
- **l'angolo del sonno:** stanza per la nanna allestita con culle e lettini. Alcuni carillon aiutano i bambini ad abbandonarsi al sonno con musiche piacevoli e rilassanti.
- **l'area esterna:** giardino con scivoli, tricicli e altalene. Un simpatico orto con piantine aromatiche, ortaggi e fiori per permettere ai bambini di vivere a contatto con la natura.

### **MODALITA' D'ACCESSO E FUNZIONAMENTO DEL SERVIZIO**

**Il coordinamento dei servizi** è garantito dalla presenza delle seguenti figure:

- una responsabile che coordina le varie figure professionali operanti e rappresenta il punto essenziale di riferimento per tutte le problematiche riguardanti gli aspetti educativi. Riceve su appuntamento per fornire tutte le spiegazioni nei singoli dettagli circa il nido.
- una responsabile amministrativa che fornisce disponibilità ed assistenza per la parte burocratica-amministrativa.

**L'accesso al servizio:** possono accedere al servizio tutti i bambini di età compresa tra i 4 mesi e i 3 anni. L'iscrizione è possibile in qualsiasi momento dell'anno con la compilazione dei relativi moduli e il versamento all'ufficio amministrativo della relativa quota non rimborsabile. La quota va rinnovata ogni anno entro il mese di giugno. I bambini che hanno un fratello/sorella che già frequenta il nido entrano di diritto nelle iscrizioni (previa richiesta scritta).

**Le liste di attesa:** se le domande superano la disponibilità dei posti, si provvede a stilare una apposita lista di attesa con priorità ai bambini con minore età; il criterio prevede poi che in caso di preiscrizioni di bambini con eguale età abbia priorità l'ordine cronologico di preiscrizione. Qualora il genitore venisse contattato dalla struttura e rifiutasse il posto, la preiscrizione verrà automaticamente cancellata dalla lista in questione.

**Gli orari** di apertura sono dal lunedì al venerdì dalle 7,30 alle 17,00. E' prevista la possibilità di una prima uscita dalle 12,30 alle 13,30 e della seconda uscita dalle 15,30 alle 17,00. E' possibile il prolungamento oltre le ore 17,00 su richiesta.

**La metodologia di definizione delle rette:** le tariffe comprendono una quota di iscrizione annuale ed un costo di frequenza mensile diversificato a seconda dell'orario richiesto. In caso di prolungamento d'orario, le tariffe saranno personalizzate in base alle esigenze. Sono inclusi i pasti, pannolini, bavaglino, asciugamani, lenzuola, prodotti per l'igiene personale e attrezzature per i pasti, copertura assicurativa. Sono previste riduzioni in caso di assenza per 15 giorni consecutivi (riduzione del 20%) ed in caso di assenza per l'intero mese (riduzione del 30%). In caso di scelta della frequenza al mattino, è possibile in caso di necessità preventivamente concordata usufruire del prolungamento di orario con tariffa personalizzata. Il tariffario viene aggiornato periodicamente.

**L'eventuale ritiro** deve essere comunicato con un preavviso di almeno 30 giorni.

In caso contrario è dovuta la retta anche per il mese successivo al ritiro.

**Il calendario** con le chiusure annuali ed eventuali appuntamenti con le famiglie viene fornito entro il mese di ottobre.

Nel corso dell'anno il Nido rimarrà comunque chiuso durante le festività nazionali. Potranno essere inserite nel calendario annuale altre giornate di chiusura o di funzionamento antimeridiano in occasione di "ponti" o feste organizzate per i bambini (es. carnevale) esponendo anticipatamente un avviso con indicati i giorni precisi.

**Le sezioni** sono suddivise in 3 gruppi in base alle età dei bambini: lattanti, divezzi (grandi) e piccoli divezzi (medi).

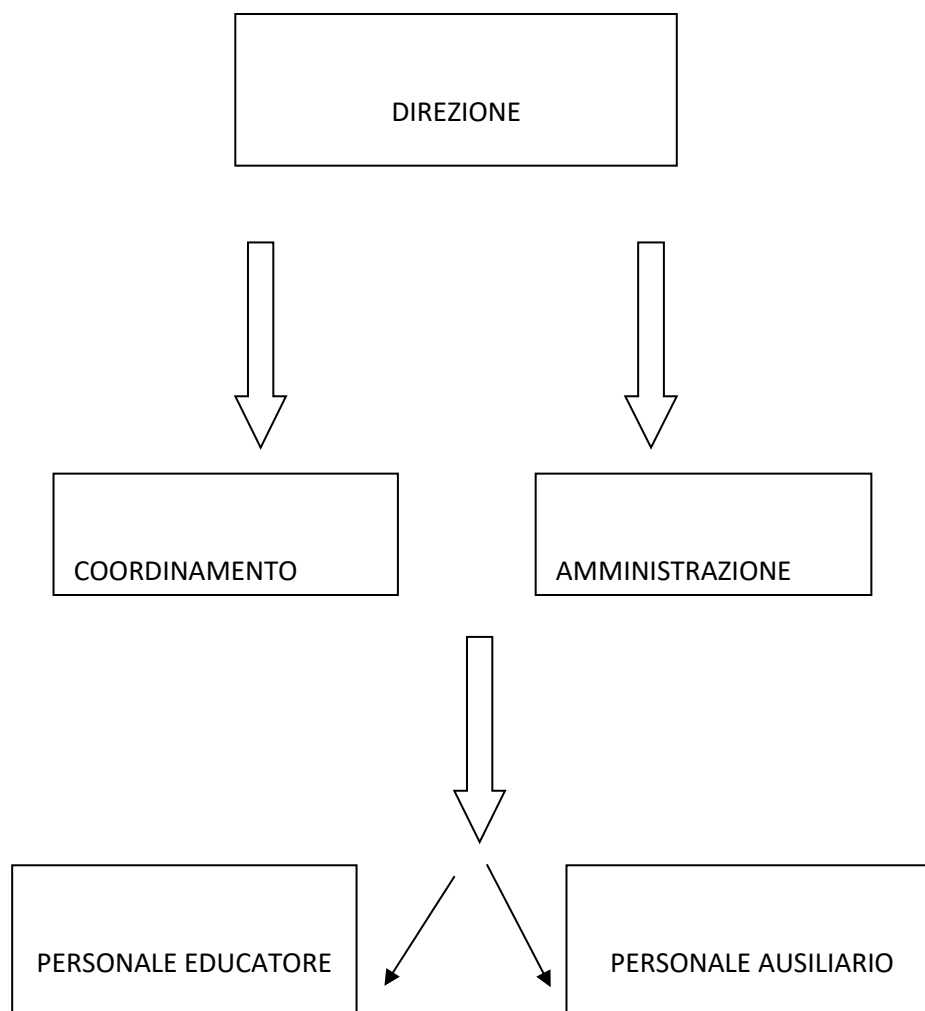
**Il personale:** viene garantito il rapporto numerico bambino/educatrice in base a quanto richiesto dalle attuali normative. Possono essere ammessi nell'organizzazione tirocinanti allo scopo di far acquisire esperienze professionali a chi intende fare esperienza nel settore educativo.

Il gruppo di lavoro è composto da:

- segretaria amministrativa
- responsabile delle figure educative
- coordinatrice psicopedagogica
- educatrici
- personale ausiliario

Il personale educativo e specialistico lavora in team condividendo le scelte pedagogiche di fondo e gli obiettivi di lavoro atti a sviluppare le potenzialità di ciascun bambino.

## ORGANIGRAMMA



La giornata educativa è così strutturata:

- **7,30-9,00 - INGRESSO ED ACCOGLIENZA**

Le educatrici dedicano particolare attenzione a questo momento delicato per i bambini cercando di favorire un sereno distacco dal genitore. E' inoltre un importante momento di scambio quotidiano indispensabile alla conoscenza reciproca tra Nido e Famiglia. Viene chiesto alle famiglie di comunicare con precisione le necessità di orario di entrata ed uscita al fine di poter scaglionare gli ingressi/uscite **evitando assembramenti**. Gli orari assegnati, formulati sulle esigenze espresse, dovranno essere **scrupolosamente rispettati**.

- **9,00-9,30 - COLAZIONE**

Viene consumata la colazione., una prima occasione di conoscenza e relazione con i propri compagni.

- **9,30-10,45 - ATTIVITA'** e nanna per i lattanti bisognosi di riposo.

Le educatrici attraverso la progettazione di momenti differenti coinvolgono i bambini in giochi e attività e nella costruzione di relazioni ed esperienze di crescita. La programmazione didattica viene annualmente fornita ai genitori ad inizio anno scolastico.

- **10,45-11,15 - CAMBIO**

E' il momento dell'igiene personale che coinvolge sul piano relazionale bambino ed educatrice rafforzandone i rapporti di comunicazione.

- **11,15-12,30 - PRANZO ED IGIENE**

Il pasto costituisce la situazione affettiva per eccellenza, quella in cui il contatto fra l'adulto e il bambino è più stretto e ricco di implicazioni, soprattutto per quanto riguarda i lattanti. Anche per i più grandicelli è un importante momento di scambi gratificanti: le abitudini ai sapori, ai colori del cibo si costruiscono nel tempo, senza forzature nel rispetto della storia di ognuno.

Il pasto è vissuto come un momento didattico: l'apparecchiatura, la sparcchiatura, il riordino, il fare insieme per aiutare l'autonomia.

Questo tipo di organizzazione permette di stabilire un buon rapporto con il cibo, favorisce le conversazioni spontanee tra bambini e con gli adulti, fa vivere con gioia il momento di stare a tavola.

- **12,30-13,30 - GIOCO LIBERO E PRIMA USCITA** dei bambini che frequentano la mezza giornata e riposo per chi rimane anche al pomeriggio.

- **13,00-15,00 - SONNO**

E' un momento delicato nella giornata del bambino che, per potersi "abbandonare con fiducia" e per "lasciare temporaneamente" ciò che lo circonda, deve essere rassicurato dall'educatrice attraverso la costruzione di abitudini individuali (il ciuccio, oggetti di transizione vari ...) e di gruppo (la ninnananna, il carillon...). Il riconoscimento ed il rispetto di queste abitudini e delle emozioni che questo momento scatena permettono ad adulti e bambini di creare gradualmente uno spazio privilegiato, all'interno del quale sentirsi riconosciuti ed accolti nei propri bisogni.

- **15,00-15,30 - RISVEGLIO, CAMBIO E MERENDA**

Come per il pranzo, la merenda è un momento importante non solo per una corretta educazione alimentare ma anche per il clima relazionale che si crea.

- **15,30-17,00 - GIOCO LIBERO E SECONDA USCITA**

**L'abbigliamento** è importante che consenta massima libertà di movimento: il bambino ha bisogno di fare da solo anche nella cura di sé.

Si richiede un corredo personale composto da:

- un cambio completo (completo intimo, tuta, calzini antiscivolo, - tutto con il proprio nome) che rimarrà presso il Nido;
- ciabatte e calzini antiscivolo da utilizzare esclusivamente presso il nido;
- n. 2 sacche per il cambio;
- n. 2 ciucci personali se in uso;
- biberon se necessario

Si richiede di non mettere ai bambini catenine, mollettine per capelli, orecchini, braccialetti e monili vari. Per motivi di sicurezza e praticità gli oggetti portati da casa (es. piccoli giochi) devono essere depositati nell'armadietto personale del bambino.

**Il ritorno a casa** prevede per garantire la sicurezza di tutti i bambini frequentanti la consegna direttamente ai genitori oppure a persone estranee e maggiorenni solo in presenza di delega scritta (e firmata da entrambi i genitori). Si chiede comunque di avvisare preventivamente circa la persona che verrà a prendere il bambino.

### **L'AMBIENTAMENTO (INSERIMENTO)**

È un periodo necessario al bambino, ai genitori e alle educatrici per ambientarsi nella nuova situazione comunicativo-relazionale che si va creando a seguito dell'entrata al nido. È un momento delicato, carico di emozioni che si costruisce attraverso la relazione e la fiducia tra l'educatrice, il bambino ed i familiari che lo accompagnano.

Nei primi giorni di frequenza il bambino, seguito da un genitore, limita la sua permanenza ad un tempo breve trascorso assieme al familiare ed alla educatrice di riferimento.

Con il passare dei giorni il familiare si allontanerà gradualmente per periodi via via più lunghi.

La durata dell'inserimento è concordata con la coordinatrice e le educatrici a seconda del modo di reagire e di adattarsi proprio di ogni bambino. La durata media è di due settimane in caso di frequenza solo al mattino e di tre settimane per il tempo prolungato al pomeriggio. È preziosa in questa fase la più stretta collaborazione tra le educatrici e la famiglia.

Schema tipo di inserimento:

- 1° e 2° giorno: mamma o papà e bambino giocano insieme per un'ora;
- 3° giorno: genitore e bambino giocano insieme per 45 minuti, il genitore si allontana per 15 minuti;
- 4° giorno: dopo avere trascorso una prima mezzora assieme al genitore, il bambino resta al nido senza di lui per un'altra mezzora;
- 5° giorno: dopo 10 minuti insieme al genitore, il bambino resta al nido senza di lui per un'oretta.

## **L'ALIMENTAZIONE**

Il pasto è fornito da un catering esterno (ditta S. Marco Ristorazione) che garantisce il trattamento e il trasporto in ottemperanza alle normative haccp.

Il menù è elaborato da specialisti dietologi e modificato in base alla stagione. Viene comunicato ai genitori con l'esposizione in bacheca all'ingresso del nido, mediante avviso su telefono con messaggio whatsapp o attraverso la distribuzione di fotocopie se richieste.

Per le eventuali diete speciali in caso di allergie o intolleranze è richiesto alla famiglia un certificato medico.

Non si possono portare al Nido torte o alimenti preparati a casa, secondo le norme sanitarie.

## **MATERIALI USATI**

L'ampia varietà di materiali è adatta a stimolare tutte le diverse aree di sviluppo, in risposta alla naturale esigenza evolutiva all'esplorazione e alla scoperta.

I materiali presenti al Nido sono di tipo strutturato (giocattoli, libretti, strumenti musicali, pennarelli, pongo, pennelli...), non strutturato e di recupero (carta, cartoncino, pittura, farina, pasta, stoffe, spugne, quotidiani, scatoloni, travestimenti...) e materiali naturali (tutto ciò che si recupera in Outdoor)

## **DOCUMENTAZIONE**

Al momento dell'iscrizione alle famiglie viene consegnata la seguente documentazione:

- Carta dei Servizi
- Programmazione Didattica annuale
- Calendario delle chiusure relative all'anno didattico in corso
- Lista del materiale richiesto per la frequenza del bambino (abbigliamento ecc.)

Il nido Arlecchino è comunque anche consapevole dell'importanza di ritornare al bambino e alla famiglia una traccia visibile del suo percorso di crescita con le varie tappe delle sue conquiste. La documentazione è lo strumento che permette di esplicitare all'interno e all'esterno del Nido le esperienze vissute dai bambini.

Per questo motivo la vita al Nido viene raccontata attraverso i seguenti materiali:

- tabella giornaliera appesa nella bacheca, dove vengono annotate le notizie relative ai pasti, al cambio, al riposo, e alle attività svolte durante la giornata.
- librone personale creato dalle educatrici che contiene foto, disegni e rappresentazioni grafico-pittoriche dei bambini per raccontare ai genitori l'avventura educativa di tutto un anno. Il librone verrà consegnato alla fine dell'anno didattico.

## **NORME IGIENICO/SANITARIE**

Il bambino che frequenta il Nido Arlecchino è seguito anche dal punto di vista igienico sanitario. L'approccio è di tipo globale e richiede la partecipazione di tutte le componenti coinvolte: genitori, educatrici e pediatri.

Il nido è un ambiente di vita che deve garantire la crescita e l'educazione dei piccoli, ma non può assumersi il compito curativo nei confronti della malattia. Inoltre il nido è una comunità di bambini anche molto piccoli, dove è facile la circolazione di microrganismi; è importante allora che i bambini non frequentino in caso di febbre, tosse insistente, influenza intestinale, congiuntivite, eruzioni cutanee da causa ignota, sintomi sospetti di malattie infettive.

Se tali sintomi si manifestano nel corso della giornata, il bambino può essere allontanato dall'educatrice chiamando telefonicamente i genitori.

Al Nido possono essere somministrati farmaci solo in caso di farmaci salvavita prescritti con certificato medico documentato. In caso di emergenza verrà immediatamente chiamato il 118 ed avvisata la famiglia.

## **TUTELA DELLA PRIVACY**

I dati personali e le immagini dei bambini sono tutelati dal D. lgs n. 196/2003.

Il personale può effettuare riprese video o fotografiche esclusivamente previa autorizzazione scritta da parte dei genitori. Foto e filmati dei bambini possono comunque essere utilizzati esclusivamente nell'ambito di iniziative educative.

Tutti gli operatori/operatrici del servizio, inoltre, sono tenuti al segreto d'ufficio.

## REGOLAMENTO

### 1 - ISCRIZIONE E AMBIENTAMENTO

L'iscrizione è possibile in qualunque periodo dell'anno, in base alla disponibilità dei posti. La quota di iscrizione non sarà rimborsata in caso di ritiro o non frequenza del bambino. Una volta concordata la data di inizio frequenza (ambientamento), è possibile un solo rinvio con un preavviso di almeno 30 giorni. In caso di secondo rinvio della data di ambientamento inizialmente concordata, dovrà essere corrisposta la stessa retta prevista in caso di frequenza con decorrenza dalla nuova data fissata con il primo rinvio. L'ambientamento può avere durata variabile (normalmente al massimo 3/4 settimane) e prevede la presenza di una persona familiare per il tempo necessario alla tranquillità del bambino. Prima che il bambino frequenti regolarmente l'asilo dovrà essere fornita la copia della carta d'identità del bimbo e di entrambi i genitori. Nel caso di genitori separati o divorziati o non conviventi, la Direzione si riserva di chiedere una copia degli atti giudiziari attestanti i diritti dei singoli genitori sui bambini. Per perfezionare l'iscrizione è necessario versare la quota comunicata comprensiva di copertura assicurativa che decorre dal momento di inizio frequenza ed ha validità annuale, salvo diversi accordi.

### 2 - ORARIO

L'ingresso è consentito dalle 07,30 alle 09,00. In ogni caso è necessario rispettare l'orario concordato al momento dell'iscrizione o comunque avvisare tempestivamente il Nido su ogni eventuale variazione. La colazione viene servita alle ore 9.15. Chi arriva dopo le 9.15, per motivi organizzativi, non usufruirà del servizio colazione. La prima uscita è consentita tra le 12,30 e le 13,30. La seconda uscita tra le 15,30 e le 17,00.

Per ragioni di ordine e di equilibrio potranno essere autorizzate entrate/uscite ad orari diversi **SOLAMENTE PER MOTIVATE** esigenze, mantenendo comunque uno scostamento massimo di 30 minuti dagli orari sopra indicati.

Una volta stabilito l'orario di frequenza è obbligatorio rispettarlo e non è consentito in alcun caso, per ovvie ragioni organizzative, recuperare ore non usufruite.

Il bambino, al momento dell'uscita dal Nido, verrà affidato dal personale solo ed esclusivamente alle persone che normalmente vengono ad accompagnarlo e riprenderlo che, se diverse dai genitori, dovranno essere munite di delega scritta e valido documento di riconoscimento. Il genitore dovrà provvedere ad informare tempestivamente il Nido sulle eventuali variazioni di nominativi delle persone delegate.

### 3 - ASSENZE

In caso di mancata frequenza, i genitori sono tenuti a preavvisare il Nido specificandone il motivo e successivamente segnalando con almeno un giorno di anticipo l'eventuale rientro.

In caso di ritiro del bambino si dovrà darne comunicazione scritta e firmata con un anticipo di almeno 30 giorni. In caso di ritiro senza preavviso, il genitore sarà tenuto al pagamento della retta relativa al mese successivo anche se il bambino non risultasse essere frequentante.

Sono previste delle riduzioni in caso di assenza per malattia documentata e per ferie nelle seguenti misure:



- In caso di assenza per tutto il mese:
  - per il primo mese di assenza verrà applicata una riduzione pari al 30% della retta concordata;
  - dal secondo mese di assenza in poi, dovrà essere versata la retta per intero.
- In caso di assenza per più di 15 giorni consecutivi:

verrà applicata una riduzione pari al 20% della retta concordata.

**Nel caso di assenze saltuarie o per malattie inferiori ai 15 giorni, la retta dovrà essere versata interamente senza nessuna detrazione.**

Non sono previste riduzioni per i giorni di chiusura comunicati annualmente con calendario feste e festività consegnato ad inizio anno.

In caso di assenza (e chiusura 2 settimane nido nel mese di agosto) nel periodo estivo si applicheranno le stesse riduzioni previste in caso di malattia.

#### 4 - NORME SANITARIE

Nel caso siano adottate dalle competenti autorità sanitarie nuove misure di sicurezza per via dell'evoluzione epidemiologica Covid-19 o altro, Nido Arlecchino provvederà a fornire alle famiglie le indicazioni operative.

Viene chiesto al genitore di impegnarsi ad adottare, anche nei tempi e nei luoghi della giornata che il proprio figlio non trascorre al nido, comportamenti di massima precauzione circa il rischio di contagio Covid-19.

#### ASSENZE PER MALATTIA:

In caso di assenze, è possibile il rientro presentando una **autodichiarazione** di assenza per motivi di salute non sospetti per COVID-19 nel quale si dichiara, **PREVIA CONSULTAZIONE DEL PEDIATRA**, che il figlio può essere riammesso al Nido.

Nel caso positività al Covid-19, è richiesta inoltre la certificazione di negatività e avvenuta guarigione.

In caso di emergenze al nido dovrà essere attivato il Servizio di Emergenza 118 e avvisata la famiglia. Al nido non possono essere somministrati farmaci, tranne farmaci salvavita, dietro autorizzazione scritta dei genitori con allegata prescrizione medica recante la dose e le modalità di somministrazione.

#### 5 - PAGAMENTO

Il pagamento delle quote mensili in base all'orario concordato, dovrà essere effettuato, anche in caso di assenza del bambino e salvo quanto stabilito nei punti che seguono, **entro e non oltre il giorno 5 del mese in corso** mediante BONIFICO BANCARIO. Le eventuali eccedenze per prolungamento d'orario verranno imputate sulla retta del mese successivo.

In caso di ritardato pagamento, sarà addebitata una penalità di EURO 5,00 per ogni giorno di ritardo più una maggiorazione per addebito degli interessi al tasso di sconto bancario vigente al momento del mancato pagamento.

Il rinnovo dell'iscrizione va effettuata annualmente.

Nel caso di chiusura forzata del Nido per disposizione delle Autorità dovrà essere versata, oltre alla retta del mese in corso, qualora la chiusura si protragga nel mese successivo la somma FORFAIT di EURO 200,00 a copertura delle spese fisse della struttura ed a garanzia del mantenimento del posto alla ripresa della frequenza, fatta salva la possibilità di ritirare il bambino dall'asilo a titolo definitivo. La medesima somma è dovuta nell'ipotesi di assenze programmate del bambino superiori al mese, nell'eventualità si desidera mantenere il posto fino alla ripresa della frequenza.

## 6 - ACCESSO AGLI SPAZI INTERNI ED ESTERNI

L'accesso è consentito solo con l'autorizzazione del personale.

Per motivi di ordine e sicurezza, si invita a non soffermarsi negli spazi attrezzati esterni (zona gioco e parcheggio).

## 7 - NORME GENERALI

- Non si possono portare al nido torte o alimenti preparati a casa, secondo le norme sanitarie. Per festeggiare i compleanni, se la famiglia lo desidera, può portare biscotti secchi, dolci (no crema), succhi di frutta o caramelle gelè.
- Ogni armadietto è utilizzato per n. 2 bambini. Le scarpe da esterno dovranno essere riposte all'interno di un sacchetto di nylon o scatola di cartone. È importante rispettare lo spazio comune evitando assembramenti. Per vestire e/o cambiare il bambino sono da utilizzare le sedie e/o il fasciatoio. I bambini non devono essere seduti sopra gli armadietti.
- Per motivi di sicurezza e praticità gli oggetti portati da casa (es. piccoli giochi) devono essere depositati nell'armadietto personale del bambino che non dovrà contenere alimenti, farmaci o oggetti pericolosi.
- Si chiede, infine, di non mettere ai bambini mollettine per capelli, catenine, orecchini e monili vari.
- All'ingresso del Nido è posta una bacheca con affissi eventuali avvisi.

## 8 - CALENDARIO ANNUALE

Nel corso dell'anno il Nido rimarrà chiuso durante le festività nazionali. Potranno essere inserite nel calendario annuale altre giornate di chiusura o di funzionamento antimeridiano in occasione di "ponti" o feste organizzate per i bambini (es. Natale) esponendo anticipatamente un avviso con indicati i giorni precisi.

Durante tali periodi non verranno applicate detrazioni sulla retta. Per poter usufruire delle agevolazioni sulla tariffa nei mesi estivi è necessario comunicare i giorni di assenza entro il 15 giugno.

DATA \_\_\_\_\_

FIRME PER ACCETTAZIONE

1) \_\_\_\_\_

2) \_\_\_\_\_

## TARIFFARIO 2023/2024

### ABBONAMENTI MENSILI:

Quota d'iscrizione : € 150,00 annuale

	<u>Costo Mensile</u>	<u>pomeriggi extra</u> uscita <u>entro ore 17,00</u>
1) solo mattina (uscita entro le ore 13,30)	€ 450,00	€ 20,00
2) mattina + pomeriggio (uscita entro le ore 17,00)	€ 580,00	

La quota mensile dovrà essere pagata entro il giorno 5 del mese in corso tramite bonifico bancario presso il seguente istituto:

UNICREDIT BANCA – filiale di Mestre – Via Torre Belfredo.

IBAN : IT 83 O 02008 02031 000003635254 (intestato a: Arlecchino soc. coop.)

La quota di iscrizione in caso di ritiro o non frequenza non potrà essere rimborsata.

### NOTA:

Si precisa che per il benessere del bambino, in qualsiasi combinazione scelta dovrà comunque essere rigorosamente rispettato l'orario di entrata/uscita. Per ogni ritardo verrà applicata una penale di euro 5,00.