

# Bilancio Sociale ARLECCHINO SOCIETA' COOPERATIVA SOCIALE 2022

Bilancio sociale predisposto ai sensi dell'articolo 14 del D. Lgs. n.117/2017.

Bilancio sociale elaborato attraverso il modello Iscoop di Legacoopsociali (CC BY-NC 4.0)

## Parte introduttiva

### Introduzione

Attraverso il bilancio sociale si forniscono le informazioni circa la situazione economica della cooperativa, la sua organizzazione interna, le potenzialità, che hanno dato luogo ai risultati economici e sociali. Verrà descritta il tipo di attività svolta, con quali risorse umane ed il loro coinvolgimento, l'impatto sociale, la Mission e i principi sulla quale la cooperativa si fonda assieme agli obiettivi di miglioramento che si intendono perseguire. Con la diffusione del presente bilancio nella Assemblea dei soci, la pubblicazione nel sito della Cooperativa, il deposito presso la Camera del Commercio vengono rispettati gli obblighi di trasparenza e informazione verso i terzi.

### La lettera del Presidente

Cari lettori, il bilancio Sociale offre la possibilità di far conoscere la Cooperativa Sociale "Arlecchino" nelle sue sfumature non solo di tipo economico ma nella sua valenza sociale per il tipo di attività di cui si occupa, in relazione anche al territorio tramite la ricerca di una costante alleanza con gli utenti al fine di instaurare un positivo rapporto di fiducia, offrendo esperienze di condivisione seguite da momenti di verifica con valutazioni di gradimento del servizio da parte degli utenti. Nella sua realizzazione, il bilancio sociale consente una informativa più chiara e completa sulle risorse impiegate e sulle attività svolte e obiettivi raggiunti.

Il nostro lavoro è frutto di coinvolgimento, con diversi momenti e modi di condivisione degli stakeholder interni ed esterni promuovendo una socializzazione in gruppo delle esperienze.

Ringraziamo quanti collaborano con noi offrendo durante questo percorso spunti per analisi di miglioramenti e pianificazioni delle strategie future.

La presidente Valli Lucia

### Nota metodologica

Nella redazione del Bilancio Sociale sono stati coinvolti vari soggetti. Il risultato del lavoro svolto ha portato a riunire i dati in maniera semplice per una facile lettura agli interessati.

Attraverso gli indicatori sociali scelti si è voluto dare una chiara informativa su aspetti tecnici e qualitativi della nostra Cooperativa.

## Identità

### Presentazione e dati Anagrafici

#### Ragione Sociale

ARLECCHINO SOCIETA' COOPERATIVA SOCIALE

#### Partita IVA

03252350271

#### Codice Fiscale

03252350271

#### Forma Giuridica

Cooperativa sociale tipo A

#### Settore Legacoop

Sociale

#### Anno Costituzione

2000

#### Associazione di rappresentanza

Legacoop

### Tipologia attività

d) Educazione, istruzione e formazione professionale, ai sensi della legge 28 marzo 2003, n. 53, e successive modificazioni, nonché le attività culturali di interesse sociale con finalità educativa

### Descrizione attività svolta

LA SOCIETA' COOPERTIVA SOCIALE ARLECCHINO SI OCCUPA DELLA GESTIONE DI UN ASILO NIDO

### Principale attività svolta da statuto di tipo A

Asilo Nido

Descrivere sinteticamente gli aspetti socio-economici del contesto di riferimento e i territori in cui si opera. Per contesto si intende non solo l'ambito geografico in cui si svolge l'attività, ma anche tutti quei fenomeni e tendenze di carattere generale, che possono avere natura economica, politica e sociale e che condizionano e influenzano le scelte e i comportamenti della cooperativa/consorzio.

Nido Arlecchino opera ormai da 20 anni. Nel corso degli anni la popolazione della zona si è diversificata: la necessità di lavorare porta i cittadini a spostarsi da un paese ad un altro, da una nazione all'altra, assieme alla famiglia, che si trova costretta ad affrontare problematiche legate all'integrazione e all'isolamento dovuto spesso a lingue e culture diverse. Il problema più grande diventa allora per queste famiglie la gestione del bambino piccolo. Sempre più spesso nella scelta del nido ci si avvicina al posto di lavoro oppure alla residenza degli aiuti in famiglia (solitamente i nonni). Nido Arlecchino, tenendo conto di queste esigenze, offre una tipologia di servizi allo scopo di soddisfare le necessità delle famiglie. Nei rapporti col territorio interagisce con figure sociali (istituti per famiglie, comune di Venezia)

### Regioni

Veneto

### Province

Venezia

## Sede Legale

### Indirizzo

VIA ALEARDI N. 154

### C.A.P.

30172

### Regione

Veneto

### Provincia

Venezia

### Comune

Venezia

### Telefono

3453567892

### Fax

041-5310864

### Email

nidoarlecchino@alice.it

### Sito Web

www.nidoarlecchino.it

## Sede Operativa

<b>Indirizzo</b> VIA ALEARDI N. 154	<b>C.A.P.</b> 30172	
<b>Regione</b> Veneto	<b>Provincia</b> Venezia	<b>Comune</b> Venezia
<b>Telefono</b> 3453567892	<b>Fax</b> 041-5310864	
<b>Email</b> nidoarlecchino@alice.it	<b>Sito Internet</b> www.nidoarlecchino.it	

## Storia dell'Organizzazione

### Breve storia dell'organizzazione dalla nascita al periodo di rendicontazione

La Cooperativa Sociale "Arlecchino società Cooperativa sociale" gestisce l'asilo Nido Arlecchino, nel centro di Mestre. La struttura è nata nel 1955 come asilo (all'epoca scuola materna benedetta da Papa Giovanni XXIII), successivamente è stata ristrutturata nel 2002 per adibirla a Centro per l'infanzia per infine adeguarla come asilo nido. Gli spazi interni ed esterni sono continuamente rinnovati e pensati per arricchire di stimolazioni. L'asilo accoglie sino a 46 bambini di età compresa tra i 4 e i 36 mesi. La gestione iniziata nel 2003 è affidata a n. 3 soci che attualmente si avvalgono di un gruppo di lavoro che nella suddivisione dei ruoli garantisce completezza e professionalità:

- n. 01 segretaria amministrativa;
- n. 08 educatrici
- n. 01 coordinatrice
- n. 01 figura di ausiliaria

Quest'anno abbiamo festeggiato la ricorrenza dei 20 anni di attività coinvolgendo nella partecipazione il primo bambino iscritto e le autorità locali.

In data AGOSTO 2017 l'Asilo Nido Arlecchino ha ottenuto l'Accreditamento Istituzionale di Struttura Sociale con il punteggio 100% (art. 15 della L.R. Veneto 16.08.2002 n. 22 – PROT.GEN. 2017/427024 del 8/9/2017), successivamente riconfermato con il rinnovo nell'anno 2020. Nido Arlecchino è autorizzato dalla CITTA' DI VENEZIA-Direzione Sviluppo del Territorio ed Edilizia-SPORTELLO AUTORIZZAZIONI ALL'ESERCIZIO SOCIO-SANITARIO, SANITARIO, EDUCATIVO ED AGIBILITA' di Viale Ancona n. 59 – Mestre (Ve), all'esercizio di Struttura Sociale – Asilo nido, con prot. N. 202/365522, autorizzazione rinnovata in data 05/09/2017 con prot. N. 2017/420140 e in data 14/09/2022 con prot. N. 2022/410348. La Cooperativa Arlecchino è iscritta all'Albo Regionale delle Cooperative Sociali.

## Mission, vision e valori

### Mission, finalità, valori e principi della cooperativa

Il Nido Arlecchino nasce in risposta alle esigenze delle famiglie che desiderano lasciare il proprio bambino in una struttura qualificata, gestita da operatrici professionalmente preparate e aperte alla relazione educativa.

L'intento è di integrare l'opera educativa della famiglia nel favorire lo sviluppo equilibrato e armonico del bambino e la sua socializzazione in spazi adeguati e organizzati consapevolmente, ricchi di stimolazioni in base all'età e alle competenze. La pedagogia di riferimento è quella dell'ascolto del bambino in senso psicologico che comunicativo e alla sua espressione emotivo-affettiva dedicando spazio al contenimento e allo sviluppo dell'intelligenza emotiva. Le nostre scelte progettuali avranno uno sfondo ecologista/Outdoor Education, in linea con le indicazioni dell'Agenda 2030.

L'asilo nido si propone come un servizio educativo e sociale. Il servizio mira al raggiungimento dei seguenti obiettivi specifici:

- offrire ai bambini un luogo di formazione, di cura e di socializzazione nella prospettiva di un loro benessere psicofisico e dello sviluppo delle loro potenzialità cognitive, motorie, affettive e sociali;
- garantire la personalizzazione nelle risposte ai bisogni specifici del singolo bambino nel suo percorso di crescita;
- consentire alle famiglie modalità di cura dei figli in un contesto esterno a quello familiare attraverso un loro affidamento quotidiano e continuo a figure diverse da quelle parentali con specifica competenza professionale;
- sostenere le famiglie nella cura dei figli e nelle scelte educative, anche ai fini di facilitare l'accesso delle donne al lavoro e la conciliazione delle scelte professionali con quelle familiari di entrambi i genitori. L'intento è di integrare l'opera della famiglia nel favorire lo sviluppo equilibrato e armonico del bambino e la sua socializzazione, supportando la crescita della comunità territoriale partendo dalle esigenze dei minori, curando il benessere del singolo quale individuo appartenente alla società.

Viene garantito un ambiente altamente professionale con personale qualificato, formato ed aggiornato.

#### Partecipazione e condivisione della mission e della vision

Attraverso incontri periodici con i collaboratori, viene predisposta e rivalutata la programmazione annuale. Vengono poi condivisi i dati sui risultati del grado di soddisfazione degli utenti rilevati attraverso questionari.

Dalla analisi di questi, viene poi ridefinita la Mission e fatta una programmazione e definizione degli obiettivi per l'anno successivo con proposte di miglioramento e pianificazione di strategie.

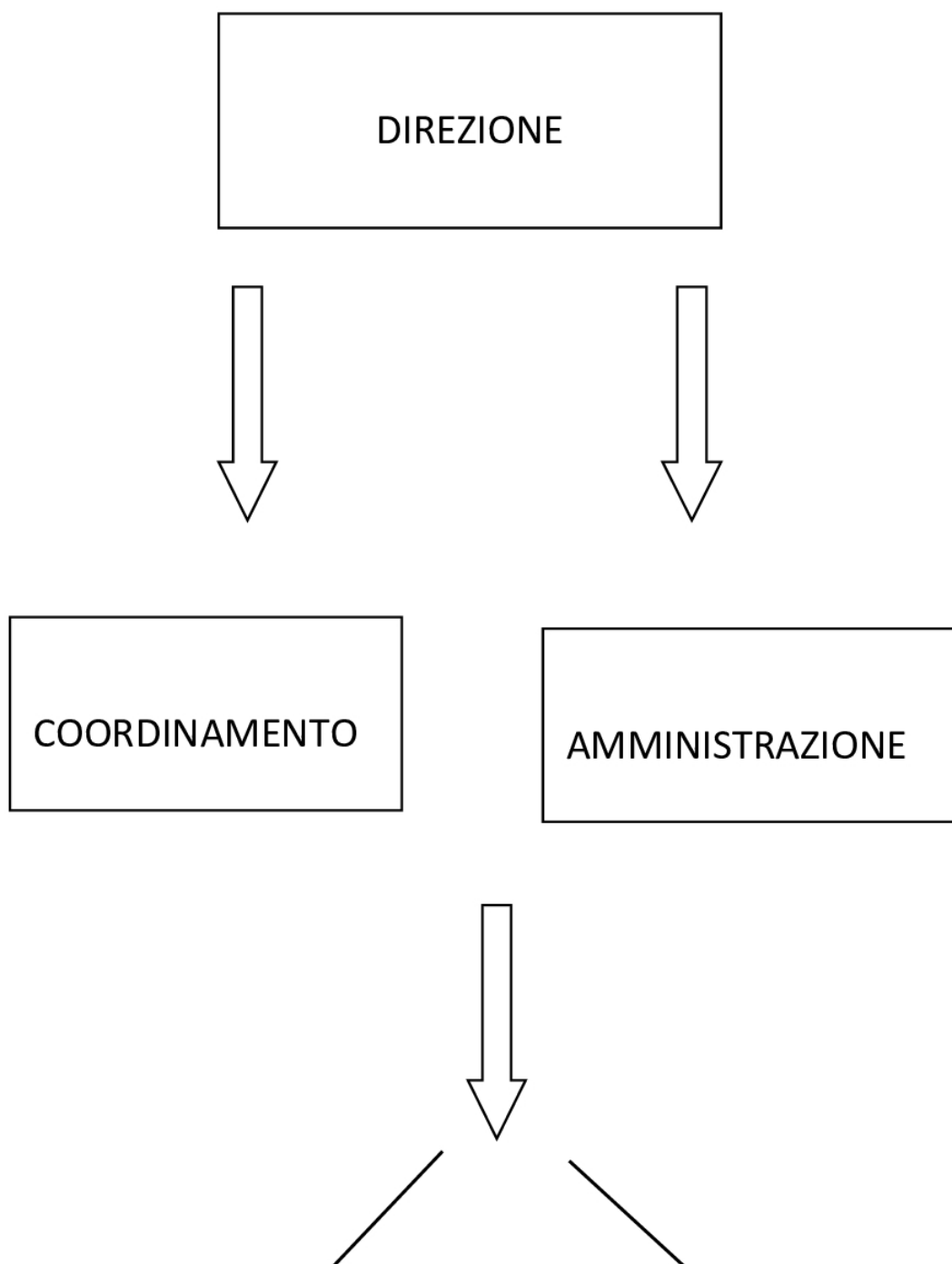
## Governance

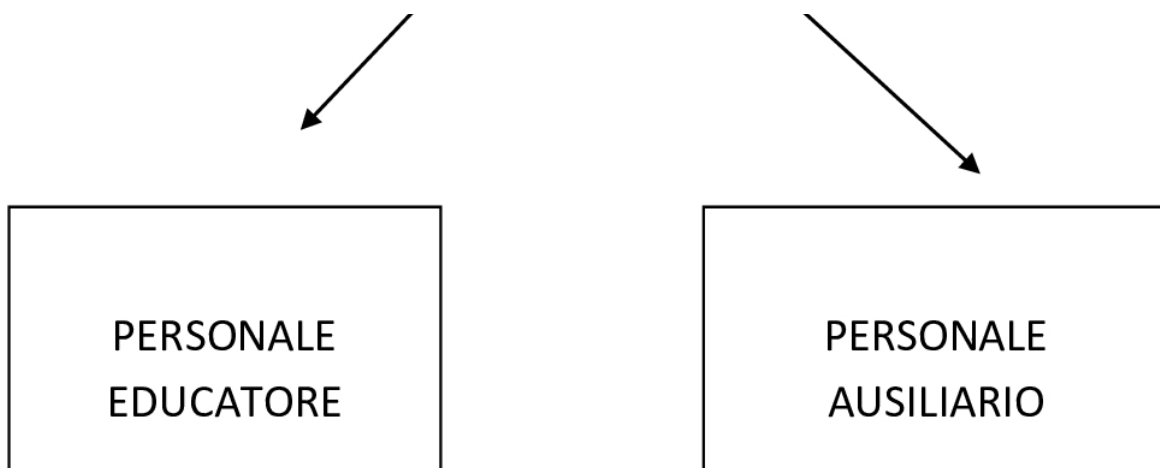
#### Sistema di governo

La cooperativa Sociale Arlecchino è composta dal CDA formato da un Presidente, Vice Presidente e Consigliere.

Il CDA discute sulle esigenze della cooperativa ed ha potere decisionale circa le scelte sulle decisioni da adottare. Il resto del team è formato dai lavoratori dipendenti e consulenti esterni che sono di supporto al CDA

#### Organigramma





Certificazioni, modelli, e qualifiche della cooperative (Qualità, Sa8000, Rating di legalità, Sistema organizzativo 231...)

#### Responsabilità e composizione del sistema di governo

La cooperativa Arlecchino è composta da un CDA eletto dall'assemblea dei soci. Al suo interno è eletto un Presidente che rappresenta la cooperativa e ha il potere di firma sociale coadiuvato dal Vicepresidente nel momento in cui questo non sia presente. Il Presidente è anche il referente RSPP .

#### Responsabilità e composizione del sistema di governo

Nominativo	Carica ricoperta	Data prima nomina	Periodo in carica
VALLI LUCIA	PRESIDENTE	26-02-2022	3 anni
Nominativo DE ROSSI STEFANIA	Carica ricoperta VICE PRESIDENTE	Data prima nomina 26-04-2022	Periodo in carica 3 anni
Nominativo TONOLO ANDREA	Carica ricoperta CONSIGLIERE	Data prima nomina 26-04-2022	Periodo in carica 3 anni

#### Focus su presidente e membri del CDA

## Presidente e legale rappresentante in carica

### Nome e Cognome del Presidente

LUCIA VALLI

### Durata Mandato (Anni)

3

### Numero mandati del Presidente

4

## Consiglio di amministrazione

### Inserire i dati richiesti

3

### Durata Mandato (Anni)

3

### Maschi

1

### Totale Maschi

%0.00

### Femmine

2

### Totale Femmine

%0.00

### da 41 a 60 anni

3

### Totale da 41 a 60 anni

%0.00

### Nazionalità italiana

3

### Totale Nazionalità italiana

%0.00

## Partecipazione

### Vita associativa

All'interno della Cooperativa Arlecchino i soci si confrontano quotidianamente e partecipano attivamente per il raggiungimento degli scopi sociali.

### Numero aventi diritto di voto

3

### N. di assemblee svolte nel periodo di rendicontazione

2

## Partecipazione dei soci alle assemblee

Data Assemblea	N. partecipanti (fisicamente presenti)	N. partecipanti (con conferimento di delega)	Indice di partecipazione
26-04-2022	3	0	%100.00
30-04-2022	3	0	%100.00

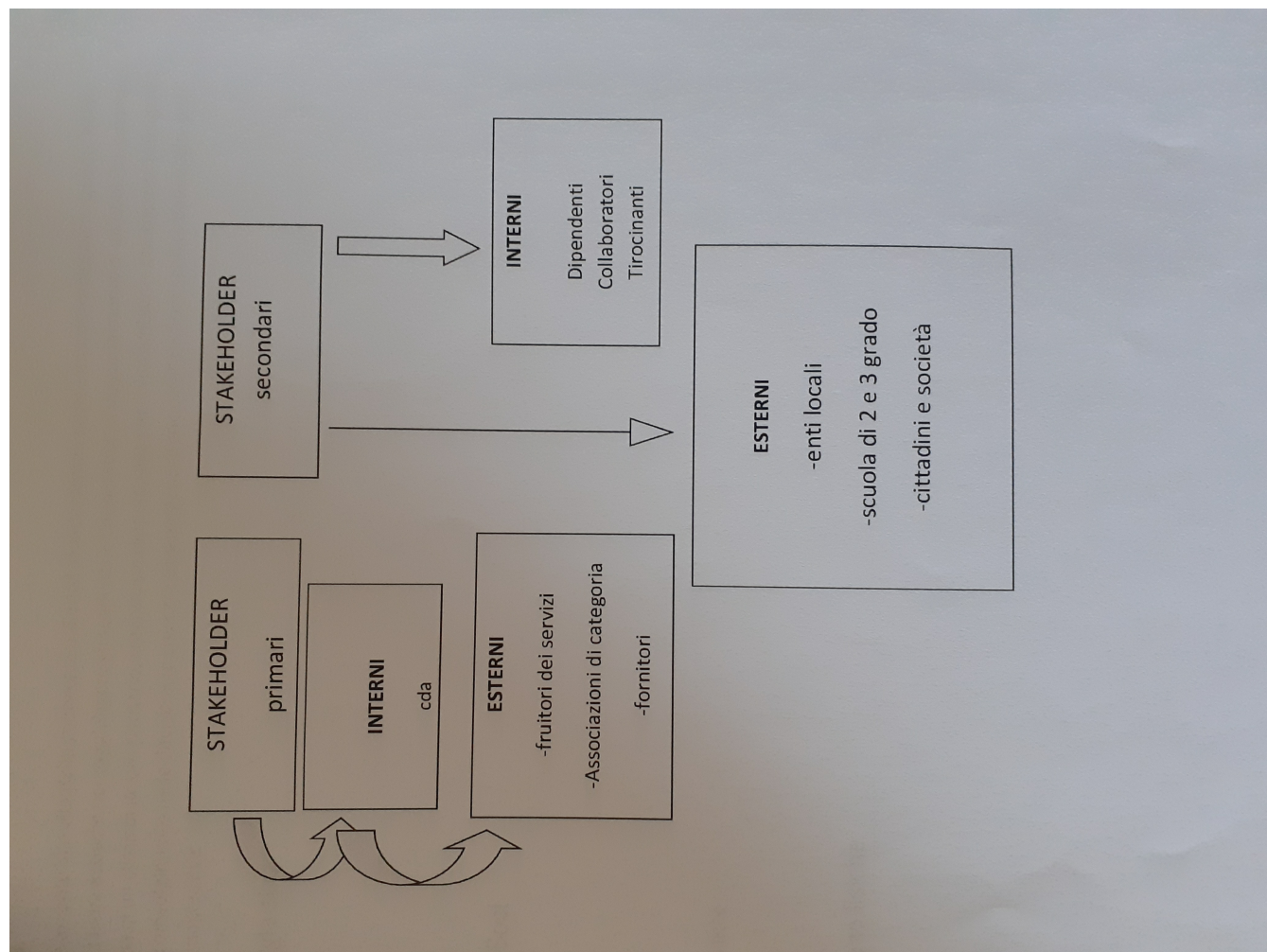
## Mappa degli Stakeholder

### Mappa degli Stakeholder

La Cooperativa Arlecchino distingue gli Stakeholder a seconda del loro coinvolgimento in primari e secondari. Tra i primari

rientra il CdA che ha potere decisionale circa le scelte della cooperativa, i vari utenti, eventuali fornitori. Tra i secondari i dipendenti e collaboratori, gli istituti scolastici con i quali vengono stipulate convenzioni e relativi tirocinanti, Comune di Venezia con il quale vengono realizzati progetti, Istituti con i quali vengono realizzate convenzioni.

Immagine



## Sociale: Persone, Obiettivi e Attività

### Sviluppo e valorizzazione dei soci

#### Vantaggi di essere socio

I soci partecipano attivamente alla vita della cooperativa. Sono le fondamentali risorse umane impiegate in quanto hanno potere decisionale. Si lavora assieme per raggiungere gli scopi della Cooperativa, il raggiungimento di un obiettivo comune sostenendosi a vicenda in un clima di lavoro paritario, creando un rapporto alla pari in un ambiente che rispetta le esigenze del singolo. Il diretto coinvolgimento nelle decisioni fa crescere umanamente il socio nella responsabilità delle scelte per il benessere di tutta la cooperativa.

#### Numero e Tipologia soci

Soci ordinari	2
Soci volontari	1

#### Focus Tipologia Soci



Soci lavoratori

3

Soci svantaggiati

0

Soci persone giuridiche

0

## Focus Soci persone fisiche

Genere

<b>Maschi</b>	1	%33
<b>Femmine</b>	2	%67

**Totale**  
3.00

Età

<b>Dai 41 ai 60 anni</b>	3	%100.00
--------------------------	---	---------

**Totale**  
3.00

Nazionalità

<b>Nazionalità italiana</b>	3	%100.00
-----------------------------	---	---------

**Totale**  
3.00

Studi

<b>Scuola media superiore</b>	3	%100.00
-------------------------------	---	---------

**Totale**  
3.00

## Anzianità associativa

da 0 a 5 anni	da 6 a 10 anni	da 11 a 20 anni	oltre 20 anni
1	0	2	0
%33.33	%0.00	%66.67	%0.00
<b>Totale</b>			
3.00			

## Occupazione: sviluppo e valorizzazione dei lavoratori

### Politiche del lavoro e salute e sicurezza, contratti di lavoro applicati

I soci lavoratori sono il 30% della forza occupazionale. Tra i soci lavoratori rientra una figura professionale collegata alla parte amministrativa, una coordinatrice Educatrice e un addetto alle manutenzioni. A loro è affidata la responsabilità della Cooperativa.

I non soci sono lavoratori dipendenti che non partecipano al rischio di impresa e alla formazione del capitale sociale. A tutte le forze lavoratrici (soci e non) è applicato il contratto collettivo nazionale di lavoro "Scuole private laiche" nel rispetto delle normative vigenti. Vengono valorizzati tutti i talenti personali delle figure con cui si opera.

### Welfare aziendale

L'idea di operare nel settore dell'infanzia è nata nell'anno 2000 da un gruppo di donne, con titolo di studio appropriato, prive di occupazione, con il duplice obiettivo di creare occupazione femminile sia con l'impiego diretto (alcune di queste figure sono ancora attualmente impiegate) sia fornendo la possibilità alle nuove mamme di mantenere il proprio posto di lavoro, conciliando scelte professionali con quelle familiari.

La cooperativa nell'anno 2022 ha sempre cercato di favorire il personale impiegato anche nel rispetto delle loro esigenze collegate alla sfera personale.

### Numero Occupati

8

### Occupati soci e non soci

occupati soci maschi	occupati soci femmine		
0	2		
			<b>Totale</b>
			2.00
occupati non soci maschi	occupati non soci femmine		
0	6		
			<b>Totale</b>
			6.00
occupati soci fino ai 40 anni	occupati soci da 41 a 60 anni	occupati soci oltre 60 anni	
0	2	0	
			<b>Totale</b>
			2.00

occupati NON soci fino ai 40 anni	occupati NON soci fino dai 40 ai 60 anni	occupati NON soci oltre i 60 anni	
6	0	0	
			<b>Totale</b>
			6.00
Occupati soci con Laurea	Occupati soci con Scuola media superiore	Occupati soci con Scuola media inferiore	
0	2	0	
Occupati soci con Scuola elementare	Occupati soci con Nessun titolo		
0	0		
			<b>Totale</b>
			2.00
Occupati NON soci con Laurea	Occupati NON soci con Scuola media superiore	Occupati NON soci con Scuola media inferiore	
6	0	0	
Occupati NON soci con Scuola elementare	Occupati NON soci con Nessun titolo		
0	0		
			<b>Totale</b>
			6.00
Occupati soci con Nazionalità Italiana	Occupati soci con Nazionalità Europea non italiana	Occupati soci con Nazionalità Extraeuropea	
2	0	0	
			<b>Totale</b>
			2.00
Occupati NON soci con Nazionalità Italiana	Occupati NON soci con Nazionalità Europea non italiana	Occupati NON soci con Nazionalità Extraeuropea	
6	0	0	
			<b>Totale</b>
			6.00

## Volontari e tirocinanti (svantaggiati e non)

<b>Volontari Svantaggiati</b>	<b>Volontari Svantaggiati</b>	<b>Volontari NON Svantaggiati</b>	<b>Volontari NON Svantaggiati</b>
<b>Maschi</b>	<b>Femmine</b>	<b>Maschi</b>	<b>Femmine</b>
0	0	1	0
<b>Totale svantaggiati</b>		<b>Totale non svantaggiati</b>	
		1.00	
<b>Tirocinanti Svantaggiati</b>	<b>Tirocinanti Svantaggiati</b>	<b>Tirocinanti NON Svantaggiati</b>	<b>Tirocinanti NON Svantaggiati</b>
<b>Maschi</b>	<b>Femmine</b>	<b>Maschi</b>	<b>Femmine</b>
0	0	0	0
<b>Totale svantaggiati</b>		<b>Totale non svantaggiati</b>	

#### Attività svolte dai volontari

MANUTENZIONI E RIPARAZIONI

### Tipologia di contratti di lavoro applicati

#### Nome contratto

ANINSEI - SCUOLE PRIVATE LAICHE

Dipendenti a tempo indeterminato e a tempo pieno	% 44.44
4	
Dipendenti a tempo indeterminato e a part time	% 22.22
2	
Dipendenti a tempo determinato e a tempo pieno	% 11.11
1	
Dipendenti a tempo determinato e a part time	% 11.11
1	
Collaboratori continuative	% 11.11
1	
Lavoratori autonomi	% 0.00
0	
Altre tipologie di contratto	% 0.00
0	
<b>Totale</b>	
9.00	

### Struttura dei compensi, delle retribuzioni, delle indennità erogate

#### Organo di amministrazione e controllo

<b>Retribuzione annua lorda minima</b>	<b>Retribuzione annua lorda massima</b>	<b>Rapporto</b>
17908	18415	1.03

<b>Nominativo</b>	<b>Tipologia</b>	<b>Importo</b>
Valli Lucia	retribuzioni	17908
<b>Nominativo</b>	<b>Tipologia</b>	<b>Importo</b>
De Rossi Stefania	retribuzioni	18415

## Dirigenti

<b>Tipologia</b>	<b>Importo</b>
retribuzioni	0

## Volontari

<b>Importo dei rimborsi complessivi annuali</b>	<b>Numero volontari che hanno usufruito del rimborso</b>
0	0

## Turnover

<b>Entrati nell'anno di rendicontazione (A)</b> (Tutte le assunzioni avvenute al 31/12)	<b>Usciti nell'anno di rendicontazione (B) (Tutte le cessazioni, dimissioni, licenziamenti, pensionamenti, ecc.. avvenute al 31/12)</b>	<b>Organico medio al 31/12 ( C )</b>
7	5	8

**Rapporto % turnover**  
%150

### Malattia e infortuni

Non si sono verificati casi di infortuni e malattie professionali ma semplici casi di malattie non professionali della durata inferiore ai 15 giorni nei mesi di gennaio, febbraio, marzo e aprile; inferiore ai 10 giorni nei mesi di maggio e luglio ed inferiore ai 5 giorni nei mesi di novembre e dicembre.

### Valutazione clima aziendale interno da parte dei dipendenti

Attraverso le riunioni periodiche e di fine anno le operatrici che rappresentano il personale dipendente si esprimono circa eventuali criticità e circa l'andamento dell'anno trascorso.

Nel rapporto con colleghe e direzione viene espresso un giudizio positivo circa il clima di lavoro e sul rapporto di condivisione e collaborazione reciproca: ci si prefigge comunque di migliorare ulteriormente la comunicazione tra tutte, la propositività individuale e la bilanciata ripartizione degli incarichi nelle attività della Cooperativa tenendo conto comunque delle potenzialità e delle predisposizioni individuali di ognuna valorizzando i talenti personali delle figure con cui si opera.

Nonostante l'incidenza del tour over si è riusciti a costruire nell'anno 2021 un nuovo gruppo di lavoro stabile che condivide mission e finalità.

## Formazione

### Tipologia e ambiti corsi di formazione

Cooperativa Arlecchino prevede nel piano formativo aziendale corsi in collaborazione con consulenti esterni ed in collaborazione con il Comune di Venezia, aderendo al "Progetto di Rete 0-3 – integrazione tra pubblico e privato". In occasione di questa collaborazione il Comune di Venezia offre al privato gli stessi strumenti formativi utilizzati nel pubblico. Il piano formativo prevede un aggiornamento continuativo a due livelli: sia su aspetti psicopedagogici ed evolutivi che a livello didattico.

## Tipologia e ambiti corsi di formazione

<b>Ambito formativo</b> Educativo	<b>Tipologia corsi di formazione e aggiornamento continuo (specificata)</b> LA GESTIONE DEI RAPPORTI CON LE FAMIGLIE
<b>n. ore di formazione</b> 4	<b>n. lavoratori formati</b> 1
<b>Ambito formativo</b> Educativo	<b>Tipologia corsi di formazione e aggiornamento continuo (specificata)</b> L'AMBIENTE DI APPRENDIMENTO IDEALE SECONDO MALAGUZZI
<b>n. ore di formazione</b> 4	<b>n. lavoratori formati</b> 1
<b>Ambito formativo</b> Educativo	<b>Tipologia corsi di formazione e aggiornamento continuo (specificata)</b> DISTURBO DELLO SPETTRO AUTISTICO:CLINICA E STRATEGIE EDUCATIVI-RELAZIONALI
<b>n. ore di formazione</b> 10	<b>n. lavoratori formati</b> 5
<b>Ambito formativo</b> Educativo	<b>Tipologia corsi di formazione e aggiornamento continuo (specificata)</b> LETTURA ANIMATA:ISTRUZIONI PER L'USO
<b>n. ore di formazione</b> 2	<b>n. lavoratori formati</b> 1
<b>Ambito formativo</b> Educativo	<b>Tipologia corsi di formazione e aggiornamento continuo (specificata)</b> LA VITA PRATICA:IL BAMBINO OPERAIO DEL FARE
<b>n. ore di formazione</b> 5	<b>n. lavoratori formati</b> 1
<b>Ambito formativo</b> Educativo	<b>Tipologia corsi di formazione e aggiornamento continuo (specificata)</b> CARTA .... OLTRE LA SUPERFICE
<b>n. ore di formazione</b> 2	<b>n. lavoratori formati</b> 1
<b>Ambito formativo</b> Educativo	<b>Tipologia corsi di formazione e aggiornamento continuo (specificata)</b> IL PIANETA DELLE PIANTE
<b>n. ore di formazione</b> 2	<b>n. lavoratori formati</b> 1

**Ambito formativo** Tipologia corsi di formazione e aggiornamento continuo (specifica)  
Educativo METTIAMOCI LE ALI

**n. ore di formazione** n. lavoratori formati  
2 1

**Ambito formativo** Tipologia corsi di formazione e aggiornamento continuo (specifica)  
Educativo L'ANIMA SEGRETA DELLE FOGLIE

**n. ore di formazione** n. lavoratori formati  
3 1

**Ambito formativo** Tipologia corsi di formazione e aggiornamento continuo (specifica)  
Educativo LA PROGRAMMAZIONE IN OUTDOOR EDUCATION

**n. ore di formazione** n. lavoratori formati  
8 2

**Ambito formativo** Tipologia corsi di formazione e aggiornamento continuo (specifica)  
Educativo QUANDO I BAMBINI FANNO QUELLO CHE VOGLIONO

**n. ore di formazione** n. lavoratori formati  
8 2

**Ambito formativo** Tipologia corsi di formazione e aggiornamento continuo (specifica)  
Educativo DIFFICOLTA' NELLO SVILUPPO DEL LINGUAGGIO NELLA FASCIA DI ETA' 0-6 E STRATEGIE EDUCATIVE PER FACILITARE/MIGLIORARNE L'APPRENDIMENTO

**n. ore di formazione** n. lavoratori formati  
8 1

## Ore medie di formazione per addetto

Ore di formazione complessivamente erogate nel periodo di rendicontazione

58

Totale organico nel periodo di rendicontazione

8

Rapporto

7

Feedback ricevuti dai partecipanti

I PARTECIPANTI HANNO VALUTATO POSITIVAMENTE LA FORMAZIONE

**Qualità dei servizi**

**Attività e qualità di servizi**

## Descrizione

La Cooperativa Arlecchino offre un servizio educativo per l'infanzia attraverso la gestione di un Asilo Nido

### Attività presidiate ex attività di interesse generale art. 2 del decreto legislativo n. 112/2017

d) educazione, istruzione e formazione professionale, ai sensi della legge 28 marzo 2003, n. 53, e successive modificazioni, nonché le attività culturali di interesse sociale con finalità educativa;

## Carattere distintivo nella gestione dei servizi

La cooperativa è iscritta all'albo Regionale delle Cooperative Sociali ed ha ottenuto L'accreditamento Istituzionale come Asilo Nido con il punteggio di 100%

## Utenti per tipologia di servizio

Tipologia Servizio	n. utenti diretti	n. utenti diretti
Asili e servizi per l'infanzia (0-6)	34	MINORI FINO A 3 ANNI DI ETA'

## Utenti per tipologia di servizio

### Asili e servizi per l'infanzia (0-6)

Asilo Nido	19 Maschi	15 Femmine	
			<b>Totale</b> 34.00

## Impatti dell'attività

### Ricadute sull'occupazione territoriale

La Cooperativa con l'impiego di personale prevalentemente femminile ha la duplice funzione di agevolare l'occupazione femminile e di offrire un luogo sicuro alla "mamma lavoratrice" dove lasciare i propri figli venendo incontro ad esigenze di orario e di richieste personalizzate.

Dalla collaborazione con gli istituti di scuola superiore per l'avvio dei giovani al mondo del lavoro (alternanza scuola/lavoro) sono derivati numerosi rapporti di collaborazione continuata con stagiste dopo la conclusione del loro percorso di stage, sfociate poi in alcuni casi anche nell'assunzione come lavoratrici dipendenti.

Media occupati del periodo di rendicontazione	Media occupati ( anno -1)	Media occupati ( anno -2)
---	---------------------------	---------------------------

### Rapporto con la collettività

Nel futuro la Cooperativa ha intenzione di organizzare iniziative con le famiglie in ambito sportivo

### Rapporto con la Pubblica Amministrazione

In collaborazione con il Comune di Venezia la Cooperativa Arlecchino partecipa al "PROGETTO RETE DEL SISTEMA PUBBLICO PRIVATO DEI SERVIZI PER L'INFANZIA DEL COMUNE DI VENEZIA".

All'interno di questo progetto viene realizzata la "Settimana Pedagogica", evento aperto anche alla cittadinanza



## Impatti ambientali

Viene praticata la raccolta differenziata coinvolgendo i bambini.

Le famiglie vengono coinvolte nel reperimento di materiali di recupero per le attività del nido e sensibilizzati al riciclo creativo.

## Situazione Economico-Finanziaria

### Attività e obiettivi economico-finanziari

#### Situazione economica, finanziaria e patrimoniale

LA COOPERATIVA E' RIUSCITA A FAR FRONTE AI PROPRI IMPEGNI.

Gli impegni e gli obblighi amministrativi vengono presidiati con puntualità. Il DURC risulta regolare.

### Attivo patrimoniale , patrimonio proprio, utile di esercizio

#### Dati da Bilancio economico

Fatturato	€194.765,00
Attivo patrimoniale	€93.093,00
Patrimonio proprio	€5.096,00
Utile di esercizio	€98,00

### Valore della produzione

Valore della produzione anno di rendicontazione	Valore della produzione anno di rendicontazione ( anno -1)	Valore della produzione anno di rendicontazione ( anno -2)
231380	187251	168520

### Composizione del valore della produzione

Composizione del Valore della produzione (derivazione dei ricavi)	Valore della produzione	Ripartizione % ricavi
Ricavi da persone fisiche	194764.67	% 84.18
Donazioni (compreso 5 per mille)	36604.24	% 15.82
<b>Totale</b>		
231'368.91		

### Fatturato per servizio (ex attività di interesse generale ex art. 2 del D.Lgs. 112/2017)

Tipologia Servizi	Fatturato
d) educazione, istruzione e formazione professionale, ai sensi della legge 28 marzo 2003, n. 53, e successive modificazioni, nonché le attività culturali di interesse sociale con finalità educativa;	19476.67
<b>Totale</b>	<b>19'476.67</b>

## Fatturato per servizio Cooperative tip.A

### Asili e servizi per l'infanzia (0-6)

Asilo Nido	19476.67
<b>Totali</b>	<b>19'476.67</b>

## Fatturato per Territorio

### Provincia

Venezia	19476.67	% 100.00
---------	----------	----------

### Obiettivi economici prefissati

Il bilancio è stato chiuso con Utile. I propositi per l'anno futuro riguarderanno ulteriori investimenti in formazione del personale e ammodernamento tecnologico (perfezionamento nuovo sito internet ecc.)

## RSI

### Responsabilità Sociale e Ambientale

#### Buone pratiche

Cooperativa Arlecchino utilizza prodotti ecologici e pratica la raccolta differenziata stimolando i fruitori del servizio alla collaborazione su progetti di riciclaggio organizzando anche laboratori a tema per le famiglie.

Nella programmazione annuale è ormai di fondamentale importanza l'uso di prodotti e attrezzature rinvenute in natura sensibilizzando anche i più piccoli al rispetto dell'ambiente e di ciò che gli circonda. Anche il risparmio energetico, sensibilizzando i dipendenti nell'oculatazza nella quotidianità, è un tema molto sentito all'interno del gruppo di lavoro.

## Partnership, collaborazioni con altre organizzazioni

Tipologia Partner Pubblica amministrazione	Denominazione Partnership COMUNE DI VENEZIA	Tipologia Attività PROGETTO RETE DEL SISTEMA PUBBLICO-PRIVATO DEI SERVIZI PER L'INFANZIA DEL COMUNE DI VENEZIA
Tipologia Partner Università	Denominazione Partnership IUSVE	Tipologia Attività Tirocinio Curricolare
Tipologia Partner Università	Denominazione Partnership UNIVERSITA' TELEMATICA PEGASO	Tipologia Attività Tirocinio Curricolare
Tipologia Partner Università	Denominazione Partnership PADOVA	Tipologia Attività Tirocinio Curricolare
Tipologia Partner Università	Denominazione Partnership FERRARA	Tipologia Attività Tirocinio Curricolare

## Obiettivi Sviluppo Sostenibile SDGs

### Obiettivi Sviluppo Sostenibile SDGs

3. salute e benessere: assicurare la salute e il benessere per tutti e per tutte le età;

#### Politiche e strategie

Nido Arlecchino nasce per andare incontro alle famiglie, con obiettivo il benessere del bambino in un ambiente altamente professionale con personale qualificato, formato ed aggiornato.

Attraverso l'offerta di consulenza e sostegno ai genitori e famigliari il nido estende questo obiettivo alle figure parentali di riferimento.

## Coinvolgimento degli stakeholder

### Attività di coinvolgimento degli stakeholder

La cooperativa Arlecchino si occupa della gestione di un Asilo Nido, perciò i principali stakeholder primari esterni, individuati tra i genitori e bimbi, ricevono un coinvolgimento costante e quotidiano. Anche il CDA si consulta quotidianamente in quanto i componenti lavorano in presenza all'interno della struttura.

Il personale dipendente, tra i principali stakeholder secondari, è continuamente stimolato a proporre e partecipare.

### Numero, tipologia e modalità di coinvolgimento di stakeholder interni

Categoria	Tipologia di relazione	Livello di Coinvolgimento	Modalità di coinvolgimento
Soci	o rapporto Decisionale e di coinvolgimento	Responsabilità sociale e bilancio sociale	modalità "monodirezionali" di tipo informativo (Es.: diffusione del bilancio sociale a tutti gli stakeholder);

### Numero, tipologia e modalità di coinvolgimento di stakeholder esterni

Categoria	Tipologia di relazione o	Livello di Coinvolgimento	Modalità di coinvolgimento
Utenti	rapporto Coinvolgimento	Generale: attività complessiva della cooperativa	Azioni di tipo "consultivo" (Es: invio del questionario di valutazione);

## Innovazione

## Cooperazione

### Il valore cooperativo

Lo scopo che la Cooperativa Arlecchino intende realizzare è di perseguire l'interesse generale della comunità alla promozione umana ed alla integrazione sociale dei cittadini attraverso la gestione di servizi socio-sanitari ed educativi, in un autentico spirito di mutualità senza fine di speculazione privata.

Lo scopo mutualistico che i soci lavoratori intendono perseguire è quello di ottenere, nell'ambito dell'oggetto sociale, tramite la gestione in forma associata dell'impresa, continuità di occupazione lavorativa e le migliori condizioni economiche, sociali e professionali rispetto a quelle ottenibili sul mercato.

La Cooperativa intende perseguire il miglioramento sociale ed economico delle condizioni di vita dei soci, favorire la partecipazione dei soci ai problemi dell'impresa nei suoi aspetti di ordine sociale, tecnico ed economico, e realizzare una organizzazione del lavoro che abbia come obiettivo primario non il profitto economico ma il raggiungimento di condizioni di benessere psicofisico dei soci lavoratori e la valorizzazione della loro vita professionale.

Nello svolgimento dei rapporti mutualistici, la cooperativa applica il principio della parità di trattamento, ed è demandata all'organo amministrativo la facoltà di stabilire con i soci rapporti a condizioni diverse, secondo la loro diversa condizione, le esigenze della cooperativa e quelle di tutti gli altri soci, fatto salvo il divieto di discriminazione nei confronti dei soci.

## Obiettivi di Miglioramento

### Obiettivi di miglioramento della rendicontazione sociale

La Cooperativa Arlecchino intende in futuro progettare servizi in collaborazione con le realtà circostanti con le quali c'è l'obiettivo di un maggiore coinvolgimento. La stimolazione delle potenzialità delle risorse umane attraverso coinvolgimento nella pianificazione, nella formazione e nel continuo confronto ha lo scopo di rendere partecipi anche altre figure.

Obiettivo	Breve descrizione dell'obiettivo e delle modalità che verranno intraprese per raggiungerlo	Entro quando verrà raggiunto
Livello di approfondimento del Bilancio sociale	La Cooperativa intende perfezionare le tecniche di comunicazione del bilancio sociale affinché vengano meglio recepite le caratteristiche dai portatori di interesse.	30-06-2023

## Obiettivi di miglioramento strategici

### Obiettivi di miglioramento strategici

La cooperativa si propone di incrementare il numero di possibilità al pubblico di conoscere la nostra realtà, attraverso occasioni di open day o altre opportunità di relazione sociale (settimana pedagogica in collaborazione con Comune di Venezia). Con il conseguente probabile aumento di usufruttori del servizio si intende potenziare numericamente e qualitativamente le risorse umane.

Obiettivo	Breve descrizione dell'obiettivo e delle modalità che verranno intraprese per raggiungerlo	Entro quando verrà raggiunto
Formazione del personale	Corsi di formazione	30-06-2023



## TABELLA DI CORRELAZIONE

### *Bilancio sociale predisposto ai sensi dell'articolo 14 del D. Lgs. n.117/2017*

Il presente bilancio sociale è stato redatto attraverso il supporto del modello ISCOOP. La presente tabella di correlazione vuole offrire un quadro sinottico di come il modello ISCOOP sia in compliance con le "Linee guida per la redazione del bilancio sociale degli enti del Terzo settore" emanate dal Ministero Del Lavoro e delle Politiche Sociali con il Decreto 4 luglio 2019 (GU n.186 del 9-8-2019).

Per ogni sotto-sezione e requisito richiesto dalle Linee guida (riportati nella prima colonna della tabella), vengono riportati gli indicatori qualitativi e quantitativi **OBBLIGATORI** del modello ISCOOP che rispondono a quel requisito indicando l'ambito, la sezione e il/gli indicatori specifici i cui rintracciare i dati (seconda colonna della tabella).

Il Modello Iscoop è stato elaborato per le imprese sociali cooperative distinte per: Cooperative sociali di tipo A (A); Cooperative sociali di tipo B (B); Cooperative sociali di tipo A+B (A+B); Consorzi (C); Imprese sociali cooperative (non coop.sociali) (IS); Consorzi di imprese sociali cooperative (non coop. sociali) (ISC).

Alcuni indicatori presenti nel modello sono comuni a tutte le tipologie, altri sono specifici solo per quella tipologia di impresa sociale cooperativa. Tali indicatori specifici e obbligatori, quando presenti in tabella, riportano la tipologia di impresa sociale cooperativa alla quale si riferiscono.

Per completezza si ribadisce che come indicato nelle Linee Guida: "Per gli enti di Terzo settore tenuti ex lege alla redazione, il bilancio sociale dovrà contenere almeno le informazioni di seguito indicate (...). In caso di omissione di una o più sotto-sezioni **l'ente sarà tenuto a illustrare** le ragioni che hanno condotto alla mancata esposizione dell'informazione"

<b>LINEE GUIDA PER LA REDAZIONE DEL BILANCIO SOCIALE DEGLI ENTI DEL TERZO SETTORE</b> ai sensi dell'art. 14 comma 1 d.lgs. 117/2017 e, con riferimento alle imprese sociali, dell'art. 9 comma 2 d.lgs. 112/2017. (Gazzetta Ufficiale n. 186 del 9 agosto 2019)	<b>Riferimento Modello ISCOOP. MODELLO DI BILANCIO SOCIALE PER LE IMPRESE SOCIALI COOPERATIVE SOCIALI</b>
<b>1) METODOLOGIA ADOTTATA PER LA REDAZIONE DEL BILANCIO SOCIALE</b>	
Eventuali standard di rendicontazione utilizzati; Cambiamenti significativi di perimetro o metodi di misurazione rispetto al precedente periodo di rendicontazione; Altre informazioni utili a comprendere il processo e la metodologia di rendicontazione.	<b>AMBITO:</b> Parte Introduttiva <b>INDICATORE:</b> Nota Metodologica
<b>2) INFORMAZIONI GENERALI SULL'ENTE</b>	
Nome dell'ente; Codice Fiscale; Partita Iva; Forma giuridica e qualificazione ai sensi del Codice del Terzo settore; Indirizzo sede legale; Altre sedi; Aree territoriali di operatività; Valori e finalità perseguite (missione dell'ente); Attività statutarie individuate facendo riferimento all'art. 5 del d.lgs. 117/2017 e/o all'art. 2 del d.lgs. 112/2017 (oggetto sociale); evidenziare se il perimetro delle attività statutarie sia più ampio di quelle effettivamente realizzate, circostanziando le attività effettivamente svolte; Altre attività svolte in maniera secondaria/strumentale; Collegamenti con altri enti del terzo settore (inserimento in reti, gruppi di imprese sociali...); Contesto di riferimento;	<b>AMBITO:</b> Identità <b>SEZIONE:</b> Presentazione e dati anagrafici <b>INDICATORE:</b> <ul style="list-style-type: none"> <li>● Ragione sociale</li> <li>● C.F.</li> <li>● P.IVA</li> <li>● Forma giuridica</li> <li>● Attività di interesse generale ex art. 2 del d.lgs. 112/2017</li> <li>● Descrizione attività svolta</li> <li>● Principali attività svolte da statuto (A, B, A+B, C, ISC)</li> <li>● Adesione a consorzi</li> <li>● Adesione a reti</li> <li>● Adesioni a gruppi</li> <li>● Contesto di riferimento e territori</li> <li>● Regioni</li> <li>● Provincie</li> </ul> <b>SEZIONE:</b> Sede Legale e Sede operativa <b>SEZIONE:</b> Mission, vision e valori <b>INDICATORE:</b> <ul style="list-style-type: none"> <li>● Mission, finalità, valori e principi della cooperativa</li> </ul>
<b>3) STRUTTURA, GOVERNO E AMMINISTRAZIONE</b>	
Consistenza e composizione della base sociale /associativa (se esistente)	<b>AMBITO:</b> Sociale: persone, obiettivi e attività <b>SEZIONE:</b> Sviluppo e valorizzazione dei soci <b>INDICATORE:</b> <ul style="list-style-type: none"> <li>● Numero e Tipologia soci</li> <li>● Focus Tipologia Soci</li> <li>● Anzianità associativa</li> <li>● Focus Soci persone fisiche (A, B, A+B, IS)</li> <li>● Soci svantaggiati per tipologia svantaggio, genere, età, titolo di studio, nazionalità (B, A+B)</li> <li>● Tipologia di cooperative consorziate (C, ISC)</li> <li>● Elenco cooperative consorziate per territorio (C, ISC)</li> </ul>

<p>Sistema di governo e controllo, articolazione, responsabilità e composizione degli organi (indicando in ogni caso nominativi degli amministratori e degli altri soggetti che ricoprono cariche istituzionali, data di prima nomina, periodo per il quale rimangono in carica, nonché eventuali cariche o incarichi espressione di specifiche categorie di soci o associati);</p> <p>quando rilevante rispetto alle previsioni statutarie, approfondimento sugli aspetti relativi alla democraticità interna e alla partecipazione degli associati alla vita dell'ente;</p>	<p><b>AMBITO:</b> Identità  <b>SEZIONE:</b> Governance  <b>INDICATORE:</b></p> <ul style="list-style-type: none"> <li>● Sistema di governo</li> <li>● Organigramma</li> <li>● Responsabilità e composizione del sistema di governo</li> </ul> <p><b>AMBITO:</b> Identità  <b>SEZIONE:</b> Partecipazione  <b>INDICATORE:</b></p> <ul style="list-style-type: none"> <li>● Vita associativa</li> <li>● Numero aventi diritto di voto</li> <li>● N. di assemblee svolte nel periodo di rendicontazione</li> </ul> <p><b>AMBITO:</b> Sociale: Persone, obiettivi e attività  <b>SEZIONE:</b> Sviluppo e valorizzazione dei soci  <b>INDICATORE:</b></p> <ul style="list-style-type: none"> <li>● Vantaggi di essere socio</li> </ul>
<p>Mappatura dei principali stakeholder (personale, soci, finanziatori, clienti/utenti, fornitori, pubblica amministrazione, collettività) e modalità del loro coinvolgimento. In particolare, le imprese sociali (ad eccezione delle imprese sociali costituite nella forma di società cooperativa a mutualità prevalente e agli enti religiosi civilmente riconosciuti di cui all'articolo 1, comma 3 del d. lgs. 112/2017 "Revisione della disciplina in materia di impresa sociale") sono tenute a dar conto delle forme e modalità di coinvolgimento di lavoratori, utenti e altri soggetti direttamente interessati alle attività dell'impresa sociale realizzate ai sensi dell'art. 11 del d. lgs. 112/2017;</p>	<p><b>AMBITO:</b> Identità  <b>SEZIONE:</b> Mappa degli Stakeholder  <b>INDICATORE:</b> Mappa categoria di stakeholder</p> <p><b>AMBITO:</b> Responsabilità sociale e ambientale  <b>SEZIONE:</b> Coinvolgimento degli stakeholder  <b>INDICATORE:</b> Attività di coinvolgimento degli stakeholder</p>
<b>4) PERSONE CHE OPERANO PER L'ENTE</b>	
<p>Tipologie, consistenza e composizione del personale che ha effettivamente operato per l'ente (con esclusione quindi dei lavoratori distaccati presso altri enti, cd. "distaccati out") con una retribuzione (a carico dell'ente o di altri soggetti) o a titolo volontario comprendendo e distinguendo tutte le diverse componenti;  Contratto di lavoro applicato ai dipendenti;  Natura delle attività svolte dai volontari;</p>	<p><b>AMBITO:</b> Sociale: Persone, obiettivi e attività  <b>SEZIONE:</b> Occupazione: sviluppo e valorizzazione dei lavoratori  <b>INDICATORE:</b></p> <ul style="list-style-type: none"> <li>● Numero Occupati</li> <li>● Numero di occupati svantaggiati (B, A+B)</li> <li>● Occupati soci e non soci</li> <li>● Occupati svantaggiati soci e non soci (B, A+B)</li> <li>● Politiche del lavoro e salute e sicurezza, contratti di lavoro applicati</li> <li>● Tipologia di contratti di lavoro applicati</li> <li>● Volontari e tirocinanti (svantaggiati e non)</li> </ul>
<p>Attività di formazione e valorizzazione realizzate;</p>	<p><b>AMBITO:</b> Sociale: Persone, obiettivi e attività  <b>SEZIONE:</b> Occupazione: sviluppo e valorizzazione dei lavoratori  <b>INDICATORE:</b></p> <ul style="list-style-type: none"> <li>● Tipologia e ambiti corsi di formazione</li> <li>● Ore medie di formazione per addetto</li> </ul>
<p>Struttura dei compensi, delle retribuzioni, delle indennità di carica e modalità e importi dei rimborsi ai volontari: emolumenti, compensi o corrispettivi a qualsiasi titolo attribuiti ai componenti degli organi di amministrazione e controllo, ai dirigenti nonché agli associati; rapporto tra retribuzione annua lorda massima e minima dei lavoratori dipendenti dell'ente; in caso di utilizzo della possibilità di effettuare rimborsi ai volontari a fronte di autocertificazione, modalità di regolamentazione, importo dei rimborsi complessivi annuali e numero di volontari che ne hanno usufruito.</p>	<p><b>AMBITO:</b> Sociale: Persone, obiettivi e attività  <b>SEZIONE:</b> Occupazione: sviluppo e valorizzazione dei lavoratori  <b>INDICATORE:</b></p> <ul style="list-style-type: none"> <li>● Struttura dei compensi, delle retribuzioni, delle indennità erogate</li> </ul>
<b>5) OBIETTIVI E ATTIVITÀ</b>	
<p>informazioni qualitative e quantitative sulle azioni realizzate nelle diverse aree di attività, sui beneficiari diretti e indiretti, sugli output risultanti dalle attività poste in essere e, per quanto possibile, sugli effetti di conseguenza prodotti sui principali portatori di interessi. Se pertinenti possono essere inserite informazioni relative al possesso di certificazioni di qualità. Le attività devono essere esposte evidenziando la coerenza con le finalità dell'ente, il livello di raggiungimento degli obiettivi di gestione individuati, gli eventuali fattori risultati rilevanti per il raggiungimento (o il mancato raggiungimento) degli obiettivi programmati.  Elementi/fattori che possono compromettere il raggiungimento dei fini istituzionali e procedure poste in essere per prevenire tali situazioni.</p>	<p><b>AMBITO:</b> Sociale: Persone, obiettivi e attività  <b>SEZIONE:</b> Qualità dei servizi  <b>INDICATORE:</b></p> <ul style="list-style-type: none"> <li>● Attività e qualità di servizi</li> <li>● Utenti per tipologia di servizio (A, A+B)</li> <li>● Percorsi di inserimento lavorativo (B, A+B)</li> </ul> <p><b>SEZIONE:</b> Impatti sull'attività  <b>INDICATORE:</b></p> <ul style="list-style-type: none"> <li>● Ricadute sull'occupazione territoriale</li> <li>● Rapporto con la collettività</li> <li>● Rapporto con la Pubblica Amministrazione</li> </ul>

	<p><b>AMBITO:</b> Obiettivi di miglioramento  <b>SEZIONE:</b> Obiettivi di miglioramento strategici  <b>INDICATORE:</b></p> <ul style="list-style-type: none"> <li>● Obiettivi di miglioramento strategici</li> </ul> <p><b>SEZIONE:</b> Obiettivi di miglioramento rendicontazione sociale  <b>INDICATORE:</b></p> <ul style="list-style-type: none"> <li>● Obiettivi di miglioramento rendicontazione sociale</li> </ul>
<b>6) SITUAZIONE ECONOMICO-FINANZIARIA</b>	
<p>Provenienza delle risorse economiche con separata indicazione dei contributi pubblici e privati;  specifiche informazioni sulle attività di raccolta fondi; finalità generali e specifiche delle raccolte effettuate nel periodo di riferimento, strumenti utilizzati per fornire informazioni al pubblico sulle risorse raccolte e sulla destinazione delle stesse;  segnalazioni da parte degli amministratori di eventuali criticità emerse nella gestione ed evidenziazione delle azioni messe in campo per la mitigazione degli effetti negativi</p>	<p><b>AMBITO:</b> Situazione economico-finanziaria  <b>SEZIONE:</b> Attività e obiettivi economico-finanziari  <b>INDICATORE:</b></p> <ul style="list-style-type: none"> <li>● Situazione economica, finanziaria e patrimoniale</li> <li>● Attivo patrimoniale, patrimonio proprio, utile di esercizio</li> <li>● Valore della produzione</li> <li>● Composizione del valore della produzione</li> <li>● Fatturato per servizio (ex attività di interesse generale ex art. 2 del D.Lgs. 112/2017)</li> </ul>
<b>7) ALTRE INFORMAZIONI</b>	
<p>Indicazioni su contenziosi/controversie in corso che sono rilevanti ai fini della rendicontazione sociale;  Informazioni di tipo ambientale, se rilevanti con riferimento alle attività dell'ente: tipologie di impatto ambientale connesse alle attività svolte; politiche e modalità di gestione di tali impatti; indicatori di impatto ambientale (consumi di energia e materie prime, produzione di rifiuti ecc.) e variazione dei valori assunti dagli stessi; nel caso delle imprese sociali che operano nei settori sanitario, agricolo, ecc. in considerazione del maggior livello di rischi ambientali connessi, potrebbe essere opportuno enucleare un punto specifico ("Informazioni ambientali") prima delle "altre informazioni", per trattare l'argomento con un maggior livello di approfondimento;  Altre informazioni di natura non finanziaria, inerenti gli aspetti di natura sociale, la parità di genere, il rispetto dei diritti umani, la lotta contro la corruzione ecc.  Informazioni sulle riunioni degli organi deputati alla gestione e all'approvazione del bilancio, numero dei partecipanti, principali questioni trattate e decisioni adottate nel corso delle riunioni.</p>	<p><b>AMBITO:</b> Parte Introduttiva  <b>INDICATORE:</b> Introduzione</p> <p><b>AMBITO:</b> Sociale: persone, obiettivi e attività  <b>SEZIONE:</b> Impatti sull'attività  <b>INDICATORE:</b> Impatti ambientali</p> <p><b>AMBITO:</b> Responsabilità sociale e ambientale  <b>SEZIONE:</b> Responsabilità sociale e ambientale  <b>INDICATORE:</b></p> <ul style="list-style-type: none"> <li>● Buone pratiche</li> <li>● Partnership, collaborazioni con altre organizzazioni</li> </ul> <p><b>AMBITO:</b> Identità  <b>SEZIONE:</b> Partecipazione  <b>INDICATORE:</b></p> <ul style="list-style-type: none"> <li>● Vita associativa</li> <li>● Numero aventi diritto di voto</li> <li>● N. di assemblee svolte nel periodo di rendicontazione</li> </ul>